



คู่มือการปฏิบัติงาน (Work Manual)

เรื่อง การโอนรถ
(พระราชบัญญัติรถยนต์ พ.ศ. ๒๕๒๒)

กรมการขนส่งทางบก

ส่วนทะเบียนรถยนต์
สำนักงานขนส่งกรุงเทพมหานครพื้นที่ ๕
กรมการขนส่งทางบก

๓๑ กรกฎาคม ๒๕๖๖

คู่มือการปฏิบัติงาน (Work Manual)

เรื่อง การโอนรถ
(พระราชบัญญัติรถยนต์ พ.ศ. ๒๕๒๒)

กรมการขนส่งทางบก

จัดทำโดย
ส่วนทะเบียนรถยนต์ สำนักงานขนส่งกรุงเทพมหานครพื้นที่ ๕

สามารถติดต่อสอบถามรายละเอียด/ข้อมูลเพิ่มเติมได้ที่
ส่วนทะเบียนรถยนต์ (สขพ.๕) อาคาร ๒ ชั้น ๓ เบอร์โทรศัพท์ ๐ ๒๒๗๑ ๘๗๑๘

สารบัญ

ลำดับที่	หัวข้อเรื่อง	หน้า
๑.	วัตถุประสงค์	๑
๒.	ขอบเขต	๑
๓.	คำจำกัดความ	๑
๔.	หน้าที่ความรับผิดชอบ	๑
๕.	หลักเกณฑ์ วิธีการ และเงื่อนไขในการยื่นขอ	๒
๖.	เอกสาร หลักฐาน	๒
๗.	ภาพแสดงขั้นตอนการปฏิบัติงาน Work flow	๔
๘.	ขั้นตอนการปฏิบัติงาน/และโปรแกรมระบบงาน (MDM)	๕
๙.	แบบฟอร์มที่ใช้	๗
๑๐.	อัตราค่าธรรมเนียม	๗
๑๑.	Infographic	๘
๑๒.	กฎระเบียบที่เกี่ยวข้อง	๙
๑๓.	สารบัญของเอกสารอ้างอิง	๙

คู่มือการปฏิบัติงาน (Work Manual)

เรื่อง การโอนรถ

(พระราชบัญญัติรถยนต์ พ.ศ. ๒๕๒๒)

๑. วัตถุประสงค์

๑.๑ เพื่อให้ผู้ปฏิบัติงานมีคู่มือการปฏิบัติงานที่ชัดเจนเป็นลายลักษณ์อักษรและมีรายละเอียดขั้นตอนการดำเนินการให้สามารถใช้เป็นแนวทางในการปฏิบัติงาน เรื่อง การโอนรถ (พระราชบัญญัติรถยนต์ พ.ศ. ๒๕๒๒) พร้อมทั้งได้รวบรวมกฎระเบียบต่าง ๆ ที่เกี่ยวข้องเพื่อใช้อ้างอิงประกอบการปฏิบัติงานได้อย่างถูกต้องเป็นไปในแนวทางเดียวกัน

๑.๒ เพื่อสร้างมาตรฐานและยกระดับการให้บริการของหน่วยงานให้มีประสิทธิภาพ ตอบสนองความต้องการของผู้รับบริการ และนำไปสู่การบริหารงานเป็นมาตรฐานเดียวกันทั่วทั้งองค์กร

๒. ขอบเขต

คู่มือการปฏิบัติงานฉบับนี้ได้จัดทำขึ้นเพื่อให้ผู้ปฏิบัติงานในสำนักงานขนส่งกรุงเทพมหานครพื้นที่ ๑, ๒, ๓, ๔, ๕ สำนักงานขนส่งจังหวัด สำนักงานขนส่งจังหวัดสาขา ที่รถนั้นจดทะเบียนอยู่ในความรับผิดชอบใช้ในการดำเนินการด้านทะเบียนและภาษีรถตามกฎหมายว่าด้วยรถยนต์ กระบวนการโอนรถ

๓. คำจำกัดความ

นายทะเบียน หมายความว่า ข้าราชการสังกัดกรมการขนส่งทางบก ซึ่งรัฐมนตรีว่าการกระทรวงคมนาคม แต่งตั้งให้เป็นนายทะเบียน

รถ หมายความว่า รถยนต์ รถจักรยานยนต์ รถพ่วง รถบดถนน รถแทรกเตอร์ และรถอื่นตามที่กำหนดในกฎกระทรวง

ตรวจสอบ หมายความว่า การตรวจสอบความถูกต้องของเลขตัวรถ เลขเครื่องยนต์ และสีรถ

ระบบฐานข้อมูลของกรมการขนส่งทางบก หมายความว่า ระบบทะเบียนและภาษีรถ ระบบตรวจสอบสภาพรถ และให้หมายความรวมถึงระบบอื่นที่เชื่อมโยงข้อมูลมาที่ระบบทะเบียนและภาษีรถและระบบตรวจสอบสภาพรถที่อยู่ในรูปแบบอิเล็กทรอนิกส์

๔. หน้าที่ความรับผิดชอบ

- ฝ่ายตรวจสอบสภาพรถ : รับคำขอ/ตรวจสอบสภาพรถ/บันทึกข้อมูลในระบบคอมพิวเตอร์/จ่ายคืนเรื่อง
- นายทะเบียน : รับคำขอ/ตรวจสอบหลักฐาน/รับชำระค่าธรรมเนียม/ออกใบเสร็จรับเงิน/บันทึกรายการในต้นทะเบียนอิเล็กทรอนิกส์ และใบคู่มือจดทะเบียนรถ/จ่ายคืนเรื่อง
- ระยะเวลาในการดำเนินการรวม : ๑ ชั่วโมง ๑๕ นาที

สรุปคู่มือการปฏิบัติงาน

การโอนรถ

(พระราชบัญญัติรถยนต์ พ.ศ. ๒๕๒๒)

๑. หลักเกณฑ์ วิธีการ เงื่อนไขในการยื่นขอ

- ๑) รถที่ยื่นขอต้องไม่ค้างชำระภาษีหรือถูกอายัดการดำเนินการทางทะเบียนตามกฎหมายที่เกี่ยวข้อง
- ๒) ต้องแจ้งการโอนรถต่อนายทะเบียนภายใน ๑๕ วัน นับแต่วันโอน
- ๓) ต้องนำรถมาตรวจสอบ (ยกเว้นการโอนตามสัญญาเช่าซื้อไม่ต้องนำรถมาตรวจสอบ)
- ๔) รถยนต์สี่ล้อเล็กส่วนบุคคล, รถยนต์สามล้อส่วนบุคคล, รถยนต์รับจ้างบรรทุกทุกคนโดยสารไม่เกิน ๗ คน, รถยนต์บริการและรถยนต์รับจ้างสามล้อ ผู้รับโอนต้องได้รับความเห็นชอบจากนายทะเบียนก่อนนำรถมาโอน
- ๕) การโอนรถโดยการรับมรดก กรณีไม่มีพินัยกรรมและไม่มีคำสั่งศาลแต่งตั้งผู้จัดการมรดก ต้องแนบหนังสือแจ้งผลการสอบปากคำทายาทจากเจ้าหน้าที่ฝ่ายปกครองหรือพนักงานสอบสวนท้องที่ที่ผู้ตายมีภูมิลำเนา
- ๖) ผู้โอนและผู้รับโอนต้องลงนามในแบบคำขอโอนและรับโอน ตามที่กรมการขนส่งทางบกกำหนด
- ๗) กรณีมอบอำนาจให้ผู้อื่นมาดำเนินการแทน ต้องใช้หนังสือมอบอำนาจพร้อมสำเนาบัตรประจำตัวประชาชนของผู้มอบอำนาจและผู้รับมอบอำนาจที่ลงลายมือชื่อรับรองสำเนาเอกสาร

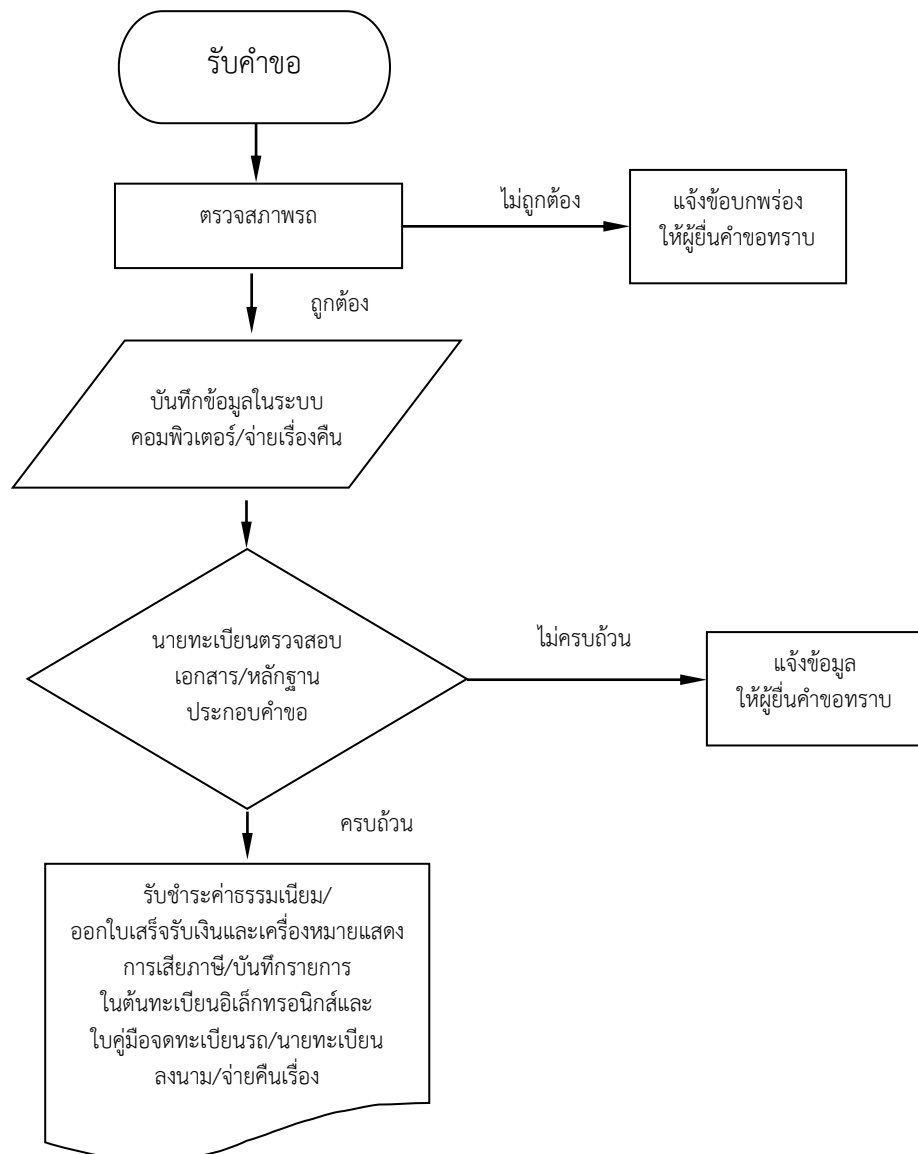
๒. เอกสาร หลักฐาน

- (๑) การโอนรถโดยการซื้อขายเสร็จเด็ดขาด
 - (ก) ใบคู่มือจดทะเบียนรถ
 - (ข) หลักฐานการโอนกรรมสิทธิ์ เช่น ใบเสร็จรับเงิน สัญญาซื้อขาย เป็นต้น
 - (ค) หลักฐานประจำตัวผู้โอนและผู้รับโอน ได้แก่ บัตรประจำตัวประชาชน หรือ ภาพถ่ายหนังสือรับรองการจดทะเบียนนิติบุคคล ซึ่งมีอายุไม่เกิน ๑ ปี พร้อมสำเนาบัตรประจำตัวประชาชนผู้มีอำนาจลงนาม หรือใบสำคัญประจำตัวคนต่างด้าว แล้วแต่กรณี
- (๒) การโอนรถโดยการเช่าซื้อ หรือการซื้อขายโดยมีเงื่อนไข
 - (ก) ใบคู่มือจดทะเบียนรถ
 - (ข) สำเนาสัญญาเช่าซื้อ หรือสัญญาซื้อขายโดยมีเงื่อนไข
 - (ค) ใบเสร็จรับเงินค่าเช่าซื้อหรือซื้อขายโดยมีเงื่อนไข และใบกำกับภาษีงวดสุดท้ายพร้อมหนังสือยืนยันการชำระเงินครบถ้วนตามสัญญา
 - (ง) หลักฐานประจำตัวผู้โอนและผู้รับโอน ได้แก่ บัตรประจำตัวประชาชน หรือ ภาพถ่ายหนังสือรับรองการจดทะเบียนนิติบุคคล ซึ่งมีอายุไม่เกิน ๑ ปี พร้อมสำเนาบัตรประจำตัวประชาชนผู้มีอำนาจลงนาม หรือใบสำคัญประจำตัวคนต่างด้าว แล้วแต่กรณี
- (๓) การโอนโดยการรับมรดกมีพินัยกรรม
 - (ก) ใบคู่มือจดทะเบียนรถ
 - (ข) พินัยกรรมพร้อมภาพถ่ายพินัยกรรม
 - (ค) หลักฐานประจำตัวของผู้รับมรดกและของผู้จัดการมรดกตามพินัยกรรม (ถ้ามี) ได้แก่ บัตรประจำตัวประชาชน หรือ ภาพถ่ายหนังสือรับรองการจดทะเบียนนิติบุคคล ซึ่งมีอายุไม่เกิน ๑ ปี พร้อมสำเนาบัตรประจำตัวประชาชนผู้มีอำนาจลงนาม หรือใบสำคัญประจำตัวคนต่างด้าว แล้วแต่กรณี

- (๔) การโอนรถโดยศาลแต่งตั้งผู้จัดการมรดก
- (ก) ใบคู่มือจดทะเบียนรถ
- (ข) สำเนาคำสั่งศาลแต่งตั้งผู้จัดการมรดก
- (ค) หลักฐานประจำตัวของผู้จัดการมรดกในฐานะผู้โอนและของผู้รับโอน ได้แก่ บัตรประจำตัวประชาชน หรือ ภาพถ่ายหนังสือรับรองการจดทะเบียนนิติบุคคล ซึ่งมีอายุไม่เกิน ๑ ปี พร้อมสำเนาบัตรประจำตัวประชาชนผู้มีอำนาจลงนาม หรือใบสำคัญประจำตัวคนต่างด้าว แล้วแต่กรณี
- (๕) การโอนรถโดยการรับมรดกที่ไม่มีพินัยกรรมและไม่มีคำสั่งศาลแต่งตั้งผู้จัดการมรดก
- (ก) ใบคู่มือจดทะเบียนรถ
- (ข) ภาพถ่ายใบมรดกบัตรของเจ้าของมรดก
- (ค) พินัยกรรมพร้อมภาพถ่ายพินัยกรรม
- (ง) หลักฐานประจำตัวของผู้รับโอน ได้แก่ ได้แก่ บัตรประจำตัวประชาชน หรือ ภาพถ่ายหนังสือรับรองการจดทะเบียนนิติบุคคล ซึ่งมีอายุไม่เกิน ๑ ปี พร้อมสำเนาบัตรประจำตัวประชาชนผู้มีอำนาจลงนาม หรือใบสำคัญประจำตัวคนต่างด้าว แล้วแต่กรณี
- (๖) การโอนรถโดยคำสั่งหรือคำพิพากษาของศาล หรือเจ้าพนักงานผู้มีอำนาจตามกฎหมาย
- (ก) ใบคู่มือจดทะเบียนรถ (ถ้ามี)
- (ข) สำเนาคำสั่งหรือคำพิพากษาของศาลที่รับรองสำเนาถูกต้อง หรือหนังสือของเจ้าพนักงานผู้มีอำนาจตามกฎหมาย ให้โอนรถให้กับผู้รับโอนพร้อมทั้งบัญชีรายละเอียดของรถคันดังกล่าว หรือคำสั่งหรือคำพิพากษาที่พิมพ์ออกจากระบบรับส่งอิเล็กทรอนิกส์ (e-Filing) และระบบบริการออนไลน์ศาลยุติธรรม (CIOS) ประกอบเป็นหลักฐานการดำเนินการทางทะเบียน ทั้งนี้ให้นายทะเบียนตรวจสอบความถูกต้องโดยพิจารณาจากลายน้ำแสดงสัญลักษณ์ของการพิมพ์ออกจากระบบดังกล่าว และคิวอาร์โค้ดเพื่อใช้ตรวจสอบเพิ่มเติมด้วย รายละเอียดตามหนังสือ ที่ คค ๐๔๑๕.๓/ว. ๕๙๗ ลงวันที่ ๑๘ ตุลาคม ๒๕๖๕ เรื่อง ชักซ้อมแนวทางปฏิบัติการดำเนินการทางทะเบียนโดยคำสั่งศาลหรือคำพิพากษาของศาล [เอกสารอ้างอิง/เปิดเอกสาร](#)
- (ค) หลักฐานประจำตัวของผู้รับโอน ได้แก่ ได้แก่ บัตรประจำตัวประชาชน หรือ ภาพถ่ายหนังสือรับรองการจดทะเบียนนิติบุคคล ซึ่งมีอายุไม่เกิน ๑ ปี พร้อมสำเนาบัตรประจำตัวประชาชนผู้มีอำนาจลงนาม หรือใบสำคัญประจำตัวคนต่างด้าว แล้วแต่กรณี
- (๗) การโอนรถที่ได้รับยกเว้นการเสียภาษีประจำปีให้กับบุคคลที่ไม่ได้รับยกเว้นการเสียภาษีประจำปี
- (ก) ใบคู่มือจดทะเบียนรถ
- (ข) หนังสือแจ้งการโอนรถจากส่วนราชการหรือหน่วยงานที่ได้รับยกเว้นการเสียภาษีประจำปี
- (ค) หลักฐานการได้มาของรถ เช่น ใบเสร็จรับเงิน เป็นต้น
- (ง) หลักฐานประจำตัวของผู้รับโอน ได้แก่ ได้แก่ บัตรประจำตัวประชาชน หรือ ภาพถ่ายหนังสือรับรองการจดทะเบียนนิติบุคคล ซึ่งมีอายุไม่เกิน ๑ ปี พร้อมสำเนาบัตรประจำตัวประชาชนผู้มีอำนาจลงนาม หรือใบสำคัญประจำตัวคนต่างด้าว แล้วแต่กรณี
- (๘) การโอนรถของบรรดาคณะทูต สถานกงสุล องค์การระหว่างประเทศ สำนักงานเศรษฐกิจและการค้าของต่างประเทศที่จัดตั้งขึ้นในประเทศไทยตามความตกลงระหว่างรัฐบาลไทยกับรัฐบาลต่างประเทศและรถของเจ้าหน้าที่สำนักงานดังกล่าว ซึ่งนำเข้ามาโดยได้รับการยกเว้นอากรศุลกากรและบรรดาภาษีต่าง ๆ ให้กับบุคคลที่ไม่ได้รับสิทธิดังกล่าว
- (ก) ใบคู่มือจดทะเบียนรถ
- (ข) หนังสือจาก กรมพิธีการทูต กระทรวงการต่างประเทศแจ้งให้ทราบถึงการโอน หรือการขายรถคันนั้นแล้ว

- (ค) หลักฐานการเสียอากรขาเข้าจากกรมศุลกากรและภาษีอื่น ๆ (ถ้ามี)
- (ง) หลักฐานประจำตัวของผู้รับโอน ได้แก่ ได้แก่ บัตรประจำตัวประชาชน หรือ ภาพถ่ายหนังสือรับรองการจดทะเบียนนิติบุคคล พร้อมสำเนาบัตรประจำตัวประชาชนผู้มีอำนาจลงนาม หรือใบสำคัญประจำตัวคนต่างด้าว แล้วแต่กรณี
- (จ) การโอนรถของบุคคลที่ได้รับยกเว้นอากรและภาษีอื่น ๆ แต่ไม่ได้รับการยกเว้นภาษีประจำปีให้กับบุคคลที่ไม่ได้รับสิทธิดังกล่าว
- (ก) ใบคู่มือจดทะเบียนรถ
- (ข) หนังสือจากกรมพิธีการทูต กระทรวงการต่างประเทศ อนุมัติให้จำหน่ายรถและแจ้งให้ทราบถึงการโอนหรือขายรถคันนั้นแล้ว
- (ค) หลักฐานการเสียอากรขาเข้าจากกรมศุลกากรและภาษีอื่น ๆ (ถ้ามี)
- (ง) หลักฐานประจำตัวของผู้รับโอน ได้แก่ ได้แก่ บัตรประจำตัวประชาชน หรือ ภาพถ่ายหนังสือรับรองการจดทะเบียนนิติบุคคล ซึ่งมีอายุไม่เกิน ๑ ปี พร้อมสำเนาบัตรประจำตัวประชาชนผู้มีอำนาจลงนาม หรือใบสำคัญประจำตัวคนต่างด้าว แล้วแต่กรณี

๒. Work Flow กระบวนการ

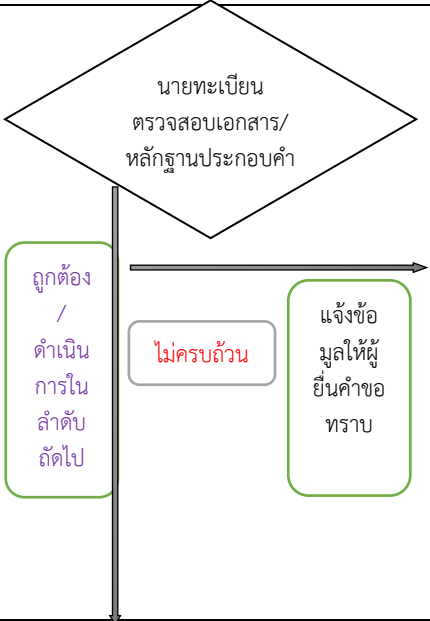
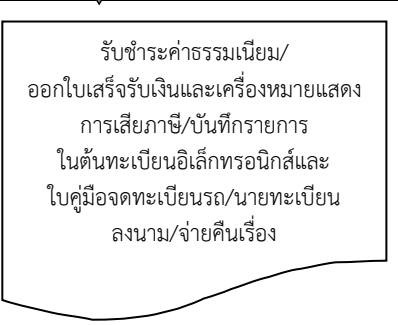


๔. ขั้นตอนการปฏิบัติงานในกระบวนการงาน “การโอนรถ” (พระราชบัญญัติรถยนต์ พ.ศ. ๒๕๒๒)

*หมายเหตุ กด Ctrl เพื่อเปิดไฟล์ลิงค์ข้อมูล

* ระยะเวลาทั้งหมดของกระบวนการงาน ๑ ชั่วโมง ๑๕ นาที เริ่มนับระยะเวลาดำเนินการให้บริการเมื่อเอกสารครบถ้วนถูกต้อง ระยะเวลาดำเนินการไม่รวมระยะเวลารอคอย และไม่รวมระยะเวลากรณีระบบหรืออุปกรณ์ขัดข้อง

ลำดับที่	ผังกระบวนการงาน	ระยะเวลา (นาที)	รายละเอียดการดำเนินการ	ผู้รับผิดชอบ
๑		๕	<p>๑. ประชาชนยื่นแบบคำขอโอนและรับโอน (แบบ ขส.บ. ๑๐ ท. -๑๑-ท.) พร้อมเอกสารหลักฐานดังต่อไปนี้</p> <p>๑.๑ ใบคู่มือจดทะเบียนรถ</p> <p>๑.๒ หลักฐานการโอนกรรมสิทธิ์ เช่น ใบเสร็จรับเงิน สัญญาซื้อขาย เป็นต้น</p> <p>๑.๓ หลักฐานประจำตัวผู้โอนและผู้รับโอน ได้แก่ บัตรประจำตัวประชาชน หรือภาพถ่าย หนังสือรับรองการจดทะเบียนนิติบุคคล ที่มีอายุไม่เกิน ๑ ปี นับจากวันที่ออกหนังสือรับรอง (กรณีเป็นนิติบุคคล) กรณีเจ้าของรถเป็นคนต่างด้าว ให้ใช้ใบสำคัญประจำตัวคนต่างด้าว หรือหนังสือเดินทาง (Passport) หรือเอกสารที่ใช้แทนหนังสือเดินทาง พร้อมภาพถ่าย และใบสำคัญถิ่นที่อยู่ ตามกฎหมายว่าด้วยคนเข้าเมือง</p> <p>(ทั้งนี้ ให้ดำเนินการตามหนังสือกรมการขนส่งทางบก ที่ คค ๐๔๐๗.๔/ว ๓๓๕ ลงวันที่ ๑๕ ธันวาคม ๒๕๔๙ (เอกสารอ้างอิง /เปิดเอกสาร) หรือ หนังสือที่ คค ๐๔๑๕.๓/ว. ๔๑๐ ลงวันที่ ๑๙ พฤษภาคม ๒๕๖๓ (เอกสารอ้างอิง /เปิดเอกสาร) แล้วแต่กรณี</p> <p>๑.๔ หนังสือมอบอำนาจ (กรณีผู้โอนหรือผู้รับโอนมอบอำนาจให้บุคคลอื่นมาดำเนินการแทน)</p>	จพง.ขนส่งปฏิบัติงาน/ ชำนาญงาน
๒		๑๐	<p>๒. นายช่างตรวจสอบสภาพรถ ตรวจสอบแบบคำขอและเอกสารหลักฐานเบื้องต้น พร้อมกับดำเนินการตรวจสอบรถตามระเบียบกรมการขนส่งทางบกว่าด้วยการตรวจสอบสภาพรถและเกณฑ์การวินิจฉัยผลการตรวจสอบสภาพรถตามกฎหมายว่าด้วยรถยนต์ พ.ศ. ๒๕๕๕ (เอกสารอ้างอิง /เปิดเอกสาร) โดยดำเนินการตามระเบียบกรมการขนส่งทางบกว่าด้วยการดำเนินการเกี่ยวกับทะเบียนและภาษีรถตามกฎหมายว่าด้วยรถยนต์ พ.ศ. ๒๕๖๒ (เอกสารอ้างอิง /เปิดเอกสาร)</p>	นายช่างตรวจสอบสภาพรถ ปฏิบัติงาน/ชำนาญงาน
๓		๑๕	<p>๓. นายช่างผู้ตรวจสอบสภาพรถบันทึกข้อมูลในระบบฐานข้อมูลกลางของกรมการขนส่งทางบก (ระบบ MDM) เมื่อแล้วเสร็จให้คืนเรื่องกับผู้ยื่นคำขอ เพื่อไปติดต่อกับงานทะเบียนและภาษีรถต่อไป</p>	นายช่างตรวจสอบสภาพรถ ปฏิบัติงาน/ชำนาญงาน

ลำดับ ที่	ผังกระบวนการงาน	ระยะเวลา (นาที)	รายละเอียดการดำเนินการ	ผู้รับผิดชอบ
ลำดับ ที่	ผังกระบวนการงาน	ระยะเวลา (นาที)	รายละเอียดการดำเนินการ	ผู้รับผิดชอบ
๔		๒๐	<p>๔. นายทะเบียนตรวจสอบแบบคำขอโอนและรับโอน (แบบ ชส.ป. ๑๐ ท.-๑๑-ท.) และเอกสารหลักฐานตามข้อ ๑. (๑.๑ - ๑.๔) อนึ่ง นายทะเบียนต้องตรวจสอบเอกสารหลักฐานประกอบการโอนในแต่ละกรณี เช่น การโอนแบบซื้อขายเสร็จเด็ดขาด โอนตามสัญญาเช่าซื้อหรือมีเงื่อนไข การโอนโดยการรับมรดก โอนตามพินัยกรรม เป็นต้น</p> <p>ทั้งนี้ นายทะเบียนต้องดำเนินการตามระเบียบกรมการขนส่งทางบกว่าด้วยการดำเนินการเกี่ยวกับทะเบียนและภาษีรถตามกฎหมายว่าด้วยรถยนต์ พ.ศ. ๒๕๖๒ (เอกสารอ้างอิง /เปิดเอกสาร) และหนังสือกรมการขนส่งทางบกที่ล่าสุด ที่ คค ๐๔๑๕๓/ว. ๙๔๗ ลงวันที่ ๑ พฤศจิกายน ๒๕๖๒ (เอกสารอ้างอิง /เปิดเอกสาร)</p>	เจ้าพนักงานขนส่ง ปฏิบัติงาน/ชำนาญงาน
๕		๒๕	<p>๕. นายทะเบียนรับชำระเงินค่าธรรมเนียม พร้อมกับดำเนินการบันทึกข้อมูลในระบบฐานข้อมูลกลางของกรมการขนส่งทางบก (ระบบ MDM) ตามลำดับขั้นตอน ดังต่อไปนี้</p> <p>๕.๑ เลือกลูกเลือก “งานทะเบียนรถยนต์/รถจักรยานยนต์” (Carobio๒๕_F๐๑) (เปิดภาพหน้าจอโปรแกรมระบบงาน)</p> <p>๕.๒ คลิกเลือก “บันทึกการดำเนินการอื่นๆ”</p> <p>๕.๓ คลิกเลือกฟิลด์ “บันทึกคำขอดำเนินการทางทะเบียน” (Carobio๕๐) (เปิดภาพหน้าจอโปรแกรมระบบงาน)</p> <p>๕.๔ เลือกค้นหาคำขอจากงานตรวจสภาพรถ พร้อมคลิกเลือกรายการเพื่อบันทึกข้อมูลและรายละเอียดการจดทะเบียนที่เกี่ยวข้อง (Carobio๕๐_F๐๑) (เปิดภาพหน้าจอโปรแกรมระบบงาน)</p> <ul style="list-style-type: none"> - กรณีโอนตามสัญญาเช่าซื้อ (ไม่ต้องตรวจรถ) นายทะเบียนต้องสร้างคำขอขึ้นมาเอง - กรณีโอนระหว่างบุคคล สามารถค้นหาคำขอจากงานตรวจสภาพรถ <p>๕.๕ นายทะเบียนตรวจสอบข้อมูลความถูกต้องก่อนจัดพิมพ์ใบเสร็จรับเงินค่าธรรมเนียม และใบคู่มือจดทะเบียน พร้อมกับลงลายมือชื่อก่อนจ่ายเรื่องคืน</p> <p>๕.๖ กลับสู่ฟิลด์ “งานทะเบียนรถยนต์/รถจักรยานยนต์” (Carobio๒๕_F๐๑) (เปิดภาพหน้าจอโปรแกรมระบบงาน) เพื่อดำเนินการในระบบต้นทะเบียนอิเล็กทรอนิกส์</p> <ul style="list-style-type: none"> - บันทึกต้นทะเบียนอิเล็กทรอนิกส์ 	เจ้าพนักงานขนส่ง ปฏิบัติงาน/ชำนาญงาน (ได้รับมอบหมายให้ปฏิบัติหน้าที่การเงิน)

ลำดับ ที่	ผังกระบวนการงาน	ระยะเวลา (นาที)	รายละเอียดการดำเนินการ	ผู้รับผิดชอบ
			- เลือกยื่นยันต้นทะเบียนอิเล็กทรอนิกส์ ทั้งนี้ ตามนัยหนังสือกรมการขนส่งทางบก ด่วนที่สุดที่ คค ๐๔๑๕.๓/ว.๓๗๓ ลงวันที่ ๒๔ เมษายน ๒๕๖๒ (เอกสารอ้างอิง /เปิดเอกสาร) ๕.๖ นายทะเบียนลงคุมการรับ-จ่ายใบคู่มือจด ทะเบียน ก่อนจ่ายใบคู่มือจดทะเบียนให้กับประชาชน	

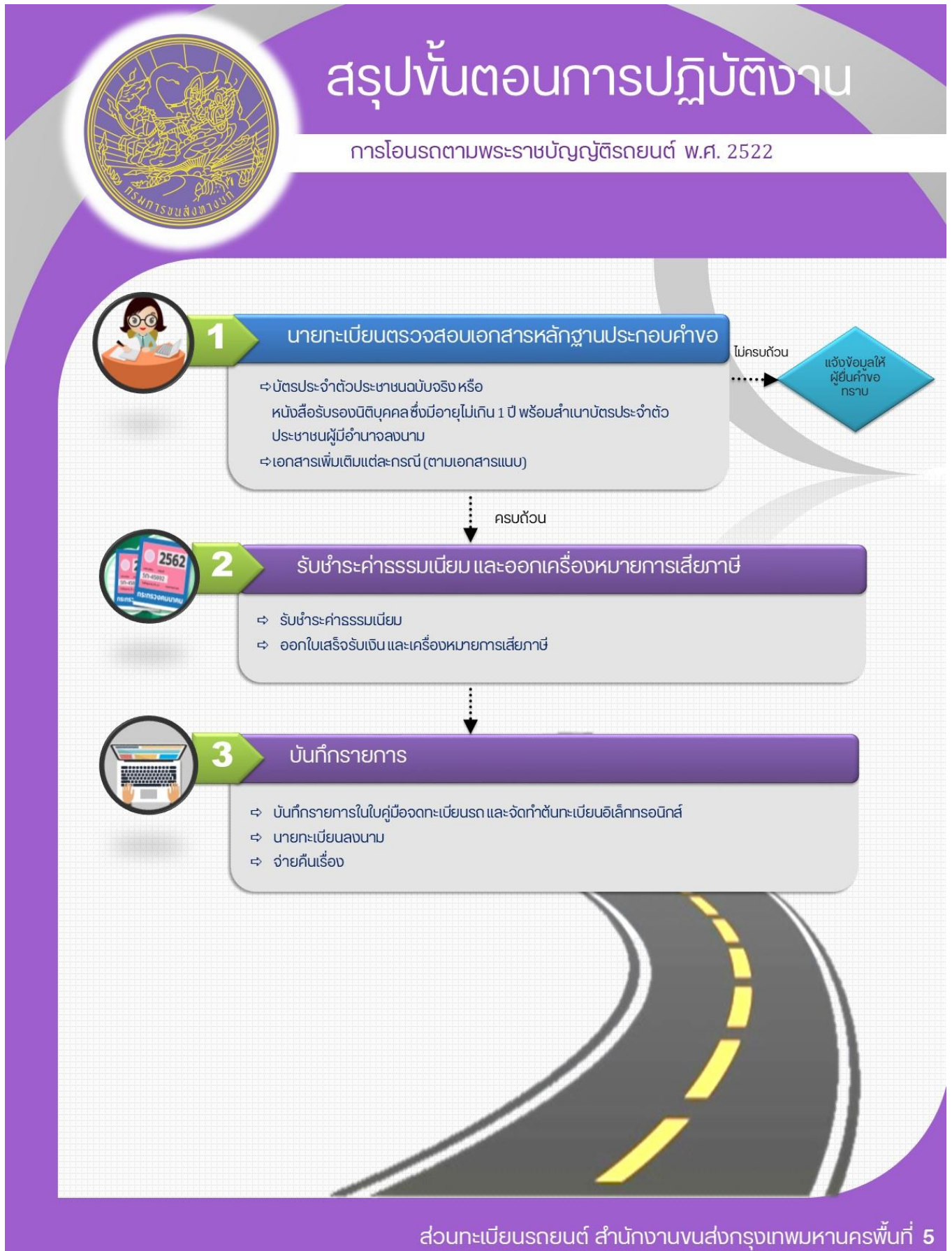
๕. แบบฟอร์มที่ใช้

แบบคำขอโอนและรับโอน (ตามกฎหมายว่าด้วยรถยนต์) (แบบ ขส.บ.๑๐ ท.-๑๑-ท.) ([เปิดเอกสาร](#))

๖. อัตราค่าธรรมเนียม

ลำดับที่	รายละเอียดค่าธรรมเนียม	ค่าธรรมเนียม (บาท)
๑	ค่าคำขอ	๕
๒	การโอนทะเบียนรถ	๑๐๐
๓	ค่าอากรแสตมป์ซื้อขายยานพาหนะ หมายเหตุ ตามประมวลรัษฎากร (กรณีไม่มีใบกำกับภาษี)	ร้อยละ ๐.๕





๗. Infographic



๘. กฎระเบียบที่เกี่ยวข้อง

- ๑) พระราชบัญญัติรถยนต์ พ.ศ. ๒๕๒๒
- ๒) ระเบียบกรมการขนส่งทางบกว่าด้วยการดำเนินการเกี่ยวกับทะเบียนและภาษีรถตามกฎหมายว่าด้วยรถยนต์ พ.ศ. ๒๕๖๒
- ๓) หนังสือด่วนที่สุด ที่ คค ๐๔๑๕.๓/ว.๙๔๗ ลงวันที่ ๑ พฤศจิกายน ๒๕๖๒ เรื่อง ชักซ้อมความเข้าใจวิธีปฏิบัติตามระเบียบกรมการขนส่งทางบกว่าด้วยการดำเนินการเกี่ยวกับทะเบียนและภาษีรถตามกฎหมายว่าด้วยรถยนต์ พ.ศ. ๒๕๖๒

๙. สารบัญชของเอกสารอ้างอิง

ลำดับที่	รายการ	QR Code /เปิดไฟล์
๑	พระราชบัญญัติรถยนต์ พ.ศ. ๒๕๒๒	
๒	ระเบียบกรมการขนส่งทางบกว่าด้วยการดำเนินการเกี่ยวกับทะเบียนและภาษีรถตามกฎหมายว่าด้วยรถยนต์ พ.ศ. ๒๕๖๒	
๓	หนังสือด่วนที่สุด ที่ คค ๐๔๑๕.๓/ว.๙๔๗ ลงวันที่ ๑ พฤศจิกายน ๒๕๖๒ เรื่อง ชักซ้อมความเข้าใจวิธีปฏิบัติตามระเบียบกรมการขนส่งทางบกว่าด้วยการดำเนินการเกี่ยวกับทะเบียนและภาษีรถตามกฎหมายว่าด้วยรถยนต์ พ.ศ. ๒๕๖๒	
๔	หนังสือด่วนที่สุด ที่ คค ๐๔๑๕.๓/ว.๒๔๙ ลงวันที่ ๒๑ ตุลาคม ๒๕๕๗ ที่ คค ๐๔๑๕.๓/ว.๒๔๙ ลงวันที่ ๒๑ ตุลาคม ๒๕๕๗ เรื่อง ชักซ้อมแนวทางปฏิบัติเกี่ยวกับการปิดอาคารแสดมภ์ในใบมอบอำนาจ	
๕	หนังสือ ที่ คค ๐๔๐๗.๔/ว ๓๓๕ ลงวันที่ ๑๕ ธันวาคม ๒๕๔๙ เรื่อง การใช้หลักฐานบัตรประจำตัวในการดำเนินการทางทะเบียนและภาษีรถ	