



คู่มือการปฏิบัติงาน (Work Manual)

เรื่อง การแจ้งไม่ใช้รถชั่วคราวหรือตลอดไป
(พระราชบัญญัติรถยนต์ พ.ศ. ๒๕๒๒)

กรมการขนส่งทางบก

ส่วนทะเบียนรถยนต์
สำนักงานขนส่งกรุงเทพมหานครพื้นที่ ๕
กรมการขนส่งทางบก

๓๑ กรกฎาคม ๒๕๖๖

คู่มือการปฏิบัติงาน (Work Manual)

เรื่อง การแจ้งไม่ใช้รถชั่วคราวหรือตลอดไป
(พระราชบัญญัติรถยนต์ พ.ศ. ๒๕๒๒)

กรมการขนส่งทางบก

จัดทำโดย

ส่วนทะเบียนรถยนต์ สำนักงานขนส่งกรุงเทพมหานครพื้นที่ ๕

สามารถติดต่อสอบถามรายละเอียด/ข้อมูลเพิ่มเติมได้ที่
ส่วนทะเบียนรถยนต์ (สขพ.๕) อาคาร ๒ ชั้น ๓ เบอร์โทรศัพท์ ๐ ๒๒๗๑ ๘๗๑๘

สารบัญ

ลำดับที่	หัวข้อเรื่อง	หน้า
๑.	วัตถุประสงค์	๑
๒.	ขอบเขต	๑
๓.	คำจำกัดความ	๑
๔.	หน้าที่ความรับผิดชอบ	๑
๕.	หลักเกณฑ์ วิธีการ และเงื่อนไข	๒
๖.	เอกสาร หลักฐาน	๒
๗.	ภาพแสดงขั้นตอนการปฏิบัติงาน Work flow	๓
๘.	ขั้นตอนการปฏิบัติงาน/และโปรแกรมระบบงาน (MDM)	๔
๙.	แบบฟอร์มที่ใช้	๕
๑๐.	อัตราค่าธรรมเนียม	๕
๑๑.	Infographic	๖
๑๒.	กฎระเบียบที่เกี่ยวข้อง	๗
๑๓.	สารบัญของเอกสารอ้างอิง	๗

คู่มือการปฏิบัติงาน (Work Manual)
เรื่อง การแจ้งไม่ใช้รถชั่วคราวหรือตลอดไป
(พระราชบัญญัติรถยนต์ พ.ศ. ๒๕๒๒)

๑. วัตถุประสงค์

๑.๑ เพื่อให้ผู้ปฏิบัติงานมีคู่มือการปฏิบัติงานที่ชัดเจนเป็นลายลักษณ์อักษรและมีรายละเอียดขั้นตอนการดำเนินการให้สามารถใช้เป็นแนวทางในการปฏิบัติงาน เรื่อง การแจ้งไม่ใช้รถชั่วคราวหรือตลอดไป (พระราชบัญญัติรถยนต์ พ.ศ. ๒๕๒๒) พร้อมทั้งได้รวบรวมกฎระเบียบต่าง ๆ ที่เกี่ยวข้องเพื่อใช้อ้างอิงประกอบการปฏิบัติงานได้อย่างถูกต้องเป็นไปในแนวทางเดียวกัน

๑.๒ เพื่อสร้างมาตรฐานและยกระดับการให้บริการของหน่วยงานให้มีประสิทธิภาพ ตอบสนองความต้องการของผู้รับบริการ และนำไปสู่การบริหารงานเป็นมาตรฐานเดียวกันทั่วทั้งองค์กร

๒. ขอบเขต

คู่มือการปฏิบัติงานฉบับนี้ได้จัดทำขึ้นเพื่อให้ผู้ปฏิบัติงานในสำนักงานขนส่งกรุงเทพมหานครพื้นที่ ๑, ๒, ๓, ๔, ๕ สำนักงานขนส่งจังหวัด สำนักงานขนส่งจังหวัดสาขา ทุกแห่งทั่วประเทศ ใช้ในการดำเนินการด้านทะเบียนและภาษีรถตามกฎหมายว่าด้วยรถยนต์ กระบวนการแจ้งไม่ใช้รถชั่วคราวหรือตลอดไป

๓. คำจำกัดความ

นายทะเบียน หมายความว่า ข้าราชการสังกัดกรมการขนส่งทางบก ซึ่งรัฐมนตรีว่าการกระทรวงคมนาคม แต่งตั้งให้เป็นนายทะเบียน

รถ หมายความว่า รถยนต์ รถจักรยานยนต์ รถพ่วง รถบดถนน รถแทรกเตอร์ และรถอื่นตามที่กำหนดในกฎกระทรวง

ระบบฐานข้อมูลกรมการขนส่งทางบก หมายความว่า ระบบบันทึกผลการตรวจสภาพรถ และระบบต้นทะเบียนรถ ที่อยู่ในรูปแบบอิเล็กทรอนิกส์

๔. ความรับผิดชอบ

- **นายทะเบียน :** รับคำขอ/ตรวจสอบหลักฐาน/เรียกเก็บแผ่นป้าย/รับชำระค่าธรรมเนียม/ออกใบเสร็จรับเงิน/บันทึกรายการในต้นทะเบียน อิเล็กทรอนิกส์ และใบคู่มือจดทะเบียนรถ /นายทะเบียน ลงนาม/จ่ายคืนเรื่อง
- **ระยะเวลาในการดำเนินการรวม :** ๑ ชั่วโมง

สรุปคู่มือการปฏิบัติงาน

การแจ้งไม่ใช้รถชั่วคราวหรือตลอดไป

(พระราชบัญญัติรถยนต์ พ.ศ. ๒๕๒๒)

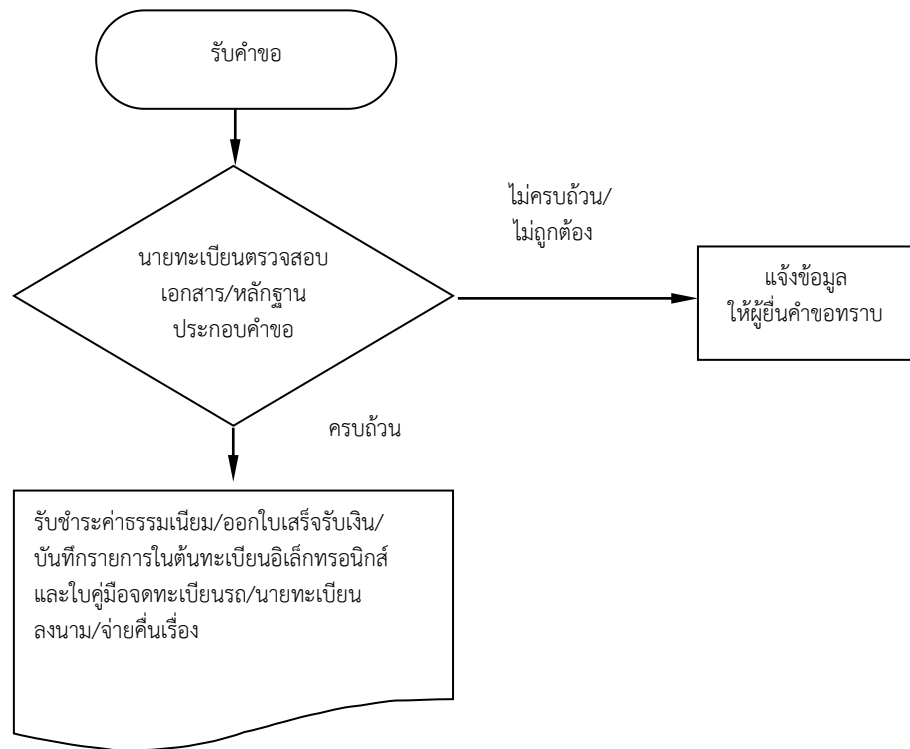
๑. หลักเกณฑ์ วิธีการ เงื่อนไขในการยื่นขอ

- ๑) รถที่ยื่นขอต้องไม่ค้างชำระภาษีหรือถูกอายัดการดำเนินการทางทะเบียนตามกฎหมายที่เกี่ยวข้อง
- ๒) สามารถแจ้งไม่ใช้รถชั่วคราว (คราวละ ๒ ปี) หรือตลอดไปได้ที่ทำการนายทะเบียนทุกแห่งทั่วประเทศ
- ๓) กรณีแจ้งไม่ใช้รถชั่วคราวไว้ และจะแจ้งไม่ใช้รถชั่วคราวต่อไปอีกหรือจะแจ้งไม่ใช้รถตลอดไป ต้องยื่นคำขอต่อนายทะเบียนท้องที่เดิมที่ได้แจ้งไม่ใช้รถไว้ ภายใน ๓๐ วันก่อนวันครบกำหนดอายุการแจ้งไม่ใช้รถนั้น หากมาแจ้งเมื่อพ้นกำหนดระยะเวลา ๒ ปี ให้จัดเก็บภาษีตั้งแต่วันถัดจากวันครบกำหนด จนถึงวันสิ้นอายุภาษีตามรอบปีภาษีเดิมพร้อมเงินเพิ่ม
 - ๔) การแจ้งไม่ใช้รถในกรณีเลิกสัญญาเช่าซื้อ แต่ไม่สามารถนำแผ่นป้ายทะเบียนรถมาคืนได้ ให้แจ้งไม่ใช้รถตลอดไปเท่านั้น พร้อมยื่นคำขอแก้ไขรายการตามแบบที่กรมการขนส่งทางบกกำหนด
 - ๕) การแจ้งใช้รถที่ได้แจ้งไม่ใช้รถชั่วคราวไว้ ให้ยื่นคำขอต่อนายทะเบียนท้องที่เดิมที่แจ้งไม่ใช้รถนั้นไว้ โดยต้องตรวจสอบสภาพรถ และจัดเก็บภาษีประจำปี

๒. เอกสาร หลักฐาน

- ๑) บัตรประจำตัวประชาชนฉบับจริง หรือ ภาพถ่ายหนังสือรับรองการจดทะเบียนนิติบุคคล พร้อมสำเนาบัตรประจำตัวประชาชนผู้มีอำนาจลงนาม
- ๒) ใบคู่มือจดทะเบียนรถ
- ๓) แผ่นป้ายทะเบียนรถ (กรณีแผ่นป้ายสูญหายให้เจ้าของรถบันทึกถ้อยคำกับเจ้าหน้าที่หรือแนบหลักฐาน
- ๔) สำเนาหนังสือบอกเลิกสัญญาเช่าซื้อ (กรณีการแจ้งไม่ใช้รถในกรณีเลิกสัญญาเช่าซื้อ)
- ๕) หนังสือยืนยันความถูกต้องในการเลิกสัญญาเช่าซื้อ (กรณีการแจ้งไม่ใช้รถในกรณีเลิกสัญญาเช่าซื้อ ต้องระบุว่าอาศัยสิทธิตามกฎหมายหรือสัญญาข้อใด เลิกสัญญาเมื่อใด และระบุว่าหากมีข้อโต้แย้งใดๆ เกี่ยวกับสิทธิในรถคันดังกล่าว ผู้ให้เช่าซื้อยินยอมรับผิดชอบทุกประการ)
- ๖) หลักฐานการเช่าซื้อ ได้แก่ สำเนาหนังสือสัญญาเช่าซื้อ สำเนาใบเสร็จรับเงินและใบกำกับภาษีเฉพาะงวดสุดท้ายก่อนเลิกสัญญาเช่าซื้อ (กรณีการแจ้งไม่ใช้รถในกรณีเลิกสัญญาเช่าซื้อที่มีการชำระค่าเช่าซื้อบางงวดแล้ว)
- ๗) สำเนารายงานประจำวันเกี่ยวกับคดีจากสถานีตำรวจที่เจ้าของแจ้งความสูญหายหรือเกิดอุบัติเหตุไว้ต่อพนักงานสอบสวน (กรณีการแจ้งไม่ใช้รถตลอดไปกรณีรถสูญหายหรือรถเกิดอุบัติเหตุเสียหายจนใช้งานไม่ได้)
- ๘) หนังสือมอบอำนาจ (กรณีไม่มาดำเนินการด้วยตนเอง) พร้อมภาพถ่ายบัตรประจำตัวประชาชนของผู้มอบอำนาจและผู้รับมอบอำนาจ

๒. Work Flow กระบวนการ



๔. ขั้นตอนการปฏิบัติงานในกระบวนการ เรื่อง “การแจ้งไม่ใช้รถชั่วคราวหรือตลอดไป”

(พระราชบัญญัติรถยนต์ พ.ศ. ๒๕๒๒)

* หมายเหตุ กด Ctrl เพื่อเปิดไฟล์ลิงค์ข้อมูล

* ระยะเวลาทั้งหมดของกระบวนการ ๑ ชั่วโมง เริ่มนับระยะเวลาดำเนินการให้บริการเมื่อเอกสารครบถ้วนถูกต้อง ระยะเวลาดำเนินการไม่รวมระยะเวลารอคอย และไม่นับรวมระยะเวลากรณีระบบหรืออุปกรณ์ขัดข้อง

ลำดับ ที่	ผังกระบวนการ	ระยะเวลา (นาที)	รายละเอียดการดำเนินการ	ผู้รับผิดชอบ
๑		๖๐	<p>๑. ประชาชนยื่นคำขอแจ้งการไม่ใช้รถ (แบบ ขส.บ.๑๐ ท.-๑๗/๑-ท.) พร้อมเอกสารหลักฐานดังต่อไปนี้</p> <p>๑.๑ ใบคู่มือจดทะเบียน</p> <p>๑.๒ บัตรประจำตัวประชาชน หรือภาพถ่ายหนังสือรับรองการจดทะเบียนนิติบุคคล ที่มีอายุไม่เกิน ๑ ปี นับจากวันที่ออกหนังสือรับรอง (กรณีเป็นนิติบุคคล) กรณีเจ้าของรถเป็นคนต่างด้าว ให้ใช้ใบสำคัญประจำตัวคนต่างด้าว หรือหนังสือเดินทาง (Passport) หรือเอกสารที่ใช้แทนหนังสือเดินทาง พร้อมภาพถ่ายและใบสำคัญถิ่นที่อยู่ตามกฎหมายว่าด้วยคนเข้าเมือง (ทั้งนี้ ให้ดำเนินการตามหนังสือกรมการขนส่งทางบก ที่ คค ๐๔๐๗.๔/ว ๓๓๓๕ ลงวันที่ ๑๕ ธันวาคม ๒๕๔๙ (เอกสารอ้างอิง /เปิดเอกสาร) หรือ หนังสือที่ คค ๐๔๑๕.๓/ว. ๔๑๐ ลงวันที่ ๑๙ พฤษภาคม ๒๕๖๓ (เอกสารอ้างอิง /เปิดเอกสาร) แล้วแต่กรณี</p> <p>๑.๓ แผ่นป้ายทะเบียนรถ (กรณีแผ่นป้ายทะเบียนรถสูญหาย ให้ใช้หลักฐานการแจ้งความจากสถานีตำรวจ หรือบันทึกถ้อยคำเจ้าของรถตามแบบที่กรมการขนส่งทางบกกำหนด)</p> <p>๑.๔ หนังสือมอบอำนาจ (กรณีเจ้าของรถมอบอำนาจให้บุคคลอื่นมาดำเนินการแทน)</p>	เจ้าพนักงานขนส่ง ปฏิบัติงาน/ชำนาญงาน
๒			<p>๒. นายทะเบียนตรวจสอบแบบคำขอแจ้งการไม่ใช้รถ (แบบ ขส.บ.๑๐ ท.-๑๗/๑-ท.) และความถูกต้องครบถ้วนของเอกสารหลักฐานประกอบคำขอ</p> <p>ทั้งนี้ นายทะเบียนต้องดำเนินการตามระเบียบกรมการขนส่งทางบกกว่าด้วยการดำเนินการเกี่ยวกับทะเบียนและภาษีรถตามกฎหมายว่าด้วยรถยนต์ พ.ศ. ๒๕๖๒ (เอกสารอ้างอิง /เปิดเอกสาร) และหนังสือกรมการขนส่งทางบกด่วนที่สุด ที่ คค ๐๔๑๕.๓/ว. ๙๔๗ ลงวันที่ ๑ พฤศจิกายน ๒๕๖๒ (เอกสารอ้างอิง /เปิดเอกสาร)</p>	เจ้าพนักงานขนส่ง ปฏิบัติงาน/ชำนาญงาน

ลำดับที่	ผังกระบวนการงาน	ระยะเวลา (นาที)	รายละเอียดการดำเนินการ	ผู้รับผิดชอบ
๓	รับชำระค่าธรรมเนียม/ออกใบเสร็จรับเงิน/บันทึกรายการในต้นทะเบียนอิเล็กทรอนิกส์ และใบคู่มือจดทะเบียนรถ/นายทะเบียนลงนาม/จ่ายคืนใบคู่มือจดทะเบียน		<p>๓. นายทะเบียนรับชำระเงินค่าธรรมเนียม พร้อมกับดำเนินการบันทึกข้อมูลในระบบฐานข้อมูลกลางของกรมการขนส่งทางบก (ระบบ MDM) ตามลำดับขั้นตอน ดังต่อไปนี้</p> <p>๓.๑ เลือกไฟล์เตอร์ “งานทะเบียนรถยนต์/รถจักรยานยนต์” (Caro๒๑๐๕_F๐๑) (เปิดภาพหน้าจอโปรแกรมระบบงาน)</p> <p>๓.๒ คลิกเลือก “บันทึกคำขอดำเนินการทางทะเบียน” (Caro๒๑๐๕๐) (เปิดภาพหน้าจอโปรแกรมระบบงาน)</p> <p>๓.๓ คลิกเลือกปุ่มสัญลักษณ์ “ ” หมายถึงปุ่มสำหรับส่งให้ไปหน้าเพิ่มข้อมูล เพื่อสร้างคำขอดำเนินการทางทะเบียน (Caro๒๑๐๕๐_F๐๒) (เปิดภาพหน้าจอโปรแกรมระบบงาน)</p> <p>๓.๔ นายทะเบียนตรวจสอบข้อมูลความถูกต้องก่อนจัดพิมพ์ใบเสร็จรับเงินค่าธรรมเนียม และใบคู่มือจดทะเบียน พร้อมกับลงลายมือชื่อก่อนจ่ายเรื่องคืน</p> <p>๓.๕ กลับสู่ไฟล์เตอร์ “งานทะเบียนรถยนต์/รถจักรยานยนต์” (Caro๕๑๐๐๑) (เปิดภาพหน้าจอโปรแกรมระบบงาน) เพื่อดำเนินการในระบบต้นทะเบียนอิเล็กทรอนิกส์</p> <ul style="list-style-type: none"> - บันทึกต้นทะเบียนอิเล็กทรอนิกส์ - เลือกยืนยันต้นทะเบียนอิเล็กทรอนิกส์ <p>ทั้งนี้ ตามนัยหนังสือกรมการขนส่งทางบกด่วนที่สุดที่ คค ๐๔๑๕.๓/ว.๓๗๓ ลงวันที่ ๒๔ เมษายน ๒๕๖๒ (เอกสารอ้างอิง /เปิดเอกสาร)</p>	เจ้าพนักงานขนส่งปฏิบัติงาน/ชำนาญงาน (ได้รับมอบหมายให้ปฏิบัติหน้าที่การเงิน)

๕. แบบฟอร์มที่ใช้

แบบคำขอแจ้งการไม่ใช้รถ (แบบ ขส.บ.๑๐ ท.-๑๗/๑-ท.) ([เปิดเอกสาร](#))

๖. อัตราค่าธรรมเนียม

ลำดับที่	รายละเอียดค่าธรรมเนียม	ค่าธรรมเนียม (บาท)
๑	ค่าคำขอ	๕
๒	ค่าธรรมเนียมแจ้งไม่ใช้รถ	๒๐

๗. Infographic



สรุปขั้นตอนการปฏิบัติงาน

การแจ้งไม่ใช้รถชั่วคราวหรือตลอดไป
ตามพระราชบัญญัติรถยนต์ พ.ศ. 2522



1

รับคำขอ และตรวจสอบเอกสารหลักฐานประกอบคำขอ

ไม่ครบถ้วน/
ไม่ถูกต้อง

แจ้ง
ข้อบกพร่อง
ให้ผู้ยื่นคำขอ
ทราบ

- ⇒ บัตรประจำตัวประชาชนฉบับจริง หรือ หนังสือรับรองนิติบุคคล ซึ่งมีอายุไม่เกิน 1 ปี พร้อมสำเนาบัตรประจำตัวประชาชนผู้มีอำนาจลงนาม
- ⇒ ใบคู่มือจดทะเบียนรถ
- ⇒ แผ่นป้ายทะเบียนรถ
(กรณีแผ่นป้ายสูญหายให้เจ้าของรถบันทึกด้วยคำกับเจ้าหน้าที่จะหรือแนบหลักฐาน)
- ⇒ หนังสือมอบอำนาจ (กรณีไม่มาดำเนินการด้วยตนเอง)
พร้อมภาพถ่ายบัตรประจำตัวประชาชนของผู้มอบอำนาจและผู้รับมอบอำนาจ
- ⇒ สำเนาหนังสือออกเลิกสัญญาเช่าซื้อ (กรณีการแจ้งไม่ใช้รถในกรณีเลิกสัญญาเช่าซื้อ)
- ⇒ หนังสือยืนยันความถูกต้องในการเลิกสัญญาเช่าซื้อ (กรณีการแจ้งไม่ใช้รถในกรณีเลิกสัญญาเช่าซื้อ ต้องระบุว่าอาศัยสิทธิตามกฎหมายหรือสัญญาข้อใด เลิกสัญญาเมื่อใด และระบุว่าหากมีข้อโต้แย้งใดๆ เกี่ยวกับสิทธิในรถคันดังกล่าว ผู้ให้เช่าซื้อยินยอมรับผิดชอบทุกประการ)
- ⇒ หลักฐานการเช่าซื้อ ได้แก่ สำเนาหนังสือสัญญาเช่าซื้อ สำเนาใบเสร็จรับเงินและใบกำกับภาษีเฉพาะงวดสุดท้ายก่อนเลิกสัญญาเช่าซื้อ (กรณีการแจ้งไม่ใช้รถในกรณีเลิกสัญญาเช่าซื้อที่มีการชำระค่าเช่าซื้อบางงวดแล้ว)
- ⇒ สำเนารายงานประจำวันเกี่ยวกับคดีจากสถานีตำรวจที่เจ้าของแจ้งความสูญหายหรือเกิดอุบัติเหตุไว้ต่อพนักงานสอบสวน (กรณีการแจ้งไม่ใช้รถตลอดไปกรณีรถสูญหายหรือรถเกิดอุบัติเหตุเสียหายจนใช้งานไม่ได้)

ครบถ้วน



2

รับชำระค่าธรรมเนียม ออกใบเสร็จรับเงิน



3

บันทึกข้อมูลในใบคู่มือจดทะเบียนรถ และจัดทำต้นทะเบียนอิเล็กทรอนิกส์



4






นายทะเบียนลงนาม จ่ายคืนเรื่อง


ส่วนทะเบียนรถยนต์ สำนักงานขนส่งกรุงเทพมหานครพื้นที่ 5

๘. กฎระเบียบที่เกี่ยวข้อง

- ๑) พระราชบัญญัติรถยนต์ พ.ศ. ๒๕๒๒
- ๒) ระเบียบกรมการขนส่งทางบก ว่าด้วยการแจ้งไม่ใช้รถและการแจ้งใช้รถตามกฎหมายว่าด้วยรถยนต์ พ.ศ. ๒๕๕๔
- ๓) ระเบียบกรมการขนส่งทางบก ว่าด้วยการแจ้งไม่ใช้รถและการแจ้งใช้รถตามกฎหมายว่าด้วยรถยนต์ (ฉบับที่ ๒) พ.ศ. ๒๕๕๗
- ๔) ระเบียบกรมการขนส่งทางบก ว่าด้วยการดำเนินการเกี่ยวกับทะเบียนและภาษีรถตามกฎหมายว่าด้วยรถยนต์ พ.ศ. ๒๕๖๒
- ๕) หนังสือด่วนที่สุด ที่ คค ๐๔๑๕.๓/ว.๙๔๗ ลงวันที่ ๑ พฤศจิกายน ๒๕๖๒ เรื่อง ชักซ้อมความเข้าใจวิธีปฏิบัติตามระเบียบกรมการขนส่งทางบก ว่าด้วยการดำเนินการเกี่ยวกับทะเบียนและภาษีรถตามกฎหมายว่าด้วยรถยนต์ พ.ศ. ๒๕๖๒
- ๖) หนังสือด่วนที่สุด ที่ คค ๐๔๑๕.๓/ว.๒๔๙ ลงวันที่ ๒๑ ตุลาคม ๒๕๕๗ ที่ คค ๐๔๑๕.๓/ว.๒๔๙ ลงวันที่ ๒๑ ตุลาคม ๒๕๕๗ เรื่อง ชักซ้อมแนวทางปฏิบัติเกี่ยวกับการปิดอาคารแสดมบีในใบมอบอำนาจ
- ๗) หนังสือ ที่ คค ๙๐๔๐๗.๔/ว ๓๓๕ ลงวันที่ ๑๕ ธันวาคม ๒๕๔๙ เรื่อง การใช้หลักฐานบัตรประจำตัวในการดำเนินการทางทะเบียนและภาษีรถ

๙. สารบัญชของเอกสารอ้างอิง

ลำดับที่	รายการ	QR Code /เปิดไฟล์
๑	พระราชบัญญัติรถยนต์ พ.ศ. ๒๕๒๒	
๒	ระเบียบกรมการขนส่งทางบก ว่าด้วยการแจ้งไม่ใช้รถและการแจ้งใช้รถตามกฎหมายว่าด้วยรถยนต์ พ.ศ. ๒๕๕๔	
๓	ระเบียบกรมการขนส่งทางบก ว่าด้วยการแจ้งไม่ใช้รถและการแจ้งใช้รถตามกฎหมายว่าด้วยรถยนต์ (ฉบับที่ ๒) พ.ศ. ๒๕๕๗	
๔	ระเบียบกรมการขนส่งทางบก ว่าด้วยการดำเนินการเกี่ยวกับทะเบียนและภาษีรถตามกฎหมายว่าด้วยรถยนต์ พ.ศ. ๒๕๖๒	
๕	หนังสือด่วนที่สุด ที่ คค ๐๔๑๕.๓/ว.๙๔๗ ลงวันที่ ๑ พฤศจิกายน ๒๕๖๒ เรื่อง ชักซ้อมความเข้าใจวิธีปฏิบัติตามระเบียบกรมการขนส่งทางบก ว่าด้วยการดำเนินการเกี่ยวกับทะเบียนและภาษีรถตามกฎหมายว่าด้วยรถยนต์ พ.ศ. ๒๕๖๒	

ลำดับที่	รายการ	QR Code /เปิดไฟล์
๖	หนังสือด่วนที่สุด ที่ คค ๐๔๑๕.๓/ว.๒๔๙ ลงวันที่ ๒๑ ตุลาคม ๒๕๕๗ ที่ คค ๐๔๑๕.๓/ว.๒๔๙ ลงวันที่ ๒๑ ตุลาคม ๒๕๕๗ เรื่อง ชักซ้อม แนวทางปฏิบัติเกี่ยวกับการปิดอาคารแสดมปีในใบมอบอำนาจ	
๗	หนังสือ ที่ คค ๙๐๔๐๗.๔/ว ๓๓๕ ลงวันที่ ๑๕ ธันวาคม ๒๕๕๙ เรื่อง การใช้หลักฐานบัตรประจำตัวในการดำเนินการทางทะเบียน และภาษีธร	