



คู่มือการปฏิบัติงาน (Work Manual)

เรื่อง การขอตรวจสอบหรือรับรองสำเนาข้อมูลทะเบียนรถ
(พระราชบัญญัติรถยนต์ พ.ศ. ๒๕๒๒)

กรมการขนส่งทางบก

ส่วนทะเบียนรถยนต์
สำนักงานขนส่งกรุงเทพมหานครพื้นที่ ๕
กรมการขนส่งทางบก

๓๑ กรกฎาคม ๒๕๖๖

คู่มือการปฏิบัติงาน (Work Manual)

เรื่อง การขอตรวจสอบหรือรับรองสำเนาข้อมูลทะเบียนรถ
(พระราชบัญญัติรถยนต์ พ.ศ. ๒๕๒๒)

กรมการขนส่งทางบก

จัดทำโดย

ส่วนทะเบียนรถยนต์ สำนักงานขนส่งกรุงเทพมหานครพื้นที่ ๕

สามารถติดต่อสอบถามรายละเอียด/ข้อมูลเพิ่มเติมได้ที่
ส่วนทะเบียนรถยนต์ (สขพ.๕) อาคาร ๒ ชั้น ๓ เบอร์โทรศัพท์ ๐ ๒๒๗๑ ๘๗๑๘

สารบัญ

ลำดับที่	หัวข้อเรื่อง	หน้า
๑.	วัตถุประสงค์	๑
๒.	ขอบเขต	๑
๓.	คำจำกัดความ	๑
๔.	หน้าที่ความรับผิดชอบ	๑
๕.	หลักเกณฑ์ วิธีการ เงื่อนไขในการยื่นขอ	๒
๖.	เอกสาร หลักฐาน	๒
๗.	ภาพแสดงขั้นตอนการปฏิบัติงาน Work flow	๓
๘.	ขั้นตอนการปฏิบัติงาน/และโปรแกรมระบบงาน (MDM)	๔
๙.	แบบฟอร์มที่ใช้	๕
๑๐.	อัตราค่าธรรมเนียม	๕
๑๑.	Infographic	๖
๑๒.	กฎระเบียบที่เกี่ยวข้อง	๗
๑๓.	สารบัญของเอกสารอ้างอิง	๗

คู่มือการปฏิบัติงาน (Work Manual)
เรื่อง การขอตรวจสอบหรือรับรองสำเนาข้อมูลทะเบียนรถ
(พ.ร.บ.รถยนต์ พ.ศ. ๒๕๖๒)

๑. วัตถุประสงค์

๑.๑ เพื่อให้ผู้ปฏิบัติงานมีคู่มือการปฏิบัติงานที่ชัดเจนเป็นลายลักษณ์อักษรและมีรายละเอียดขั้นตอนการดำเนินการให้สามารถใช้เป็นแนวทางในการปฏิบัติงาน เรื่อง การขอตรวจสอบหรือรับรองสำเนาข้อมูลทะเบียนรถ (พระราชบัญญัติรถยนต์ พ.ศ. ๒๕๖๒) พร้อมทั้งได้รวบรวมกฎระเบียบต่าง ๆ ที่เกี่ยวข้องเพื่อใช้อ้างอิงประกอบการปฏิบัติงานได้อย่างถูกต้องเป็นไปในแนวทางเดียวกัน

๑.๒ เพื่อสร้างมาตรฐานและยกระดับการให้บริการของหน่วยงานให้มีประสิทธิภาพ ตอบสนองความต้องการของผู้รับบริการ และนำไปสู่การบริหารงานเป็นมาตรฐานเดียวกันทั่วทั้งองค์กร

๒. ขอบเขต

คู่มือการปฏิบัติงานฉบับนี้ได้จัดทำขึ้นเพื่อให้ผู้ปฏิบัติงานในสำนักงานขนส่งกรุงเทพมหานครพื้นที่ ๑, ๒, ๓, ๔, ๕, สำนักงานขนส่งจังหวัด สำนักงานขนส่งจังหวัดสาขา ทุกแห่งทั่วประเทศ ใช้ในการดำเนินการด้านทะเบียนและภาษีรถตามกฎหมายว่าด้วยรถยนต์ กระบวนการขอตรวจสอบหรือรับรองสำเนาข้อมูลทะเบียนรถ

๓. คำจำกัดความ

นายทะเบียน หมายความว่า ข้าราชการสังกัดกรมการขนส่งทางบก ซึ่งรัฐมนตรีว่าการกระทรวงคมนาคมแต่งตั้งให้เป็นนายทะเบียน

รถ หมายความว่า รถยนต์ รถจักรยานยนต์ รถพ่วง รถบดถนน รถแทรกเตอร์ และรถอื่นตามที่กำหนดในกฎกระทรวง

ระบบฐานข้อมูลกรมการขนส่งทางบก หมายความว่า ระบบบันทึกผลการตรวจสภาพรถ และระบบต้นทะเบียนรถ ที่อยู่ในรูปแบบอิเล็กทรอนิกส์

หน่วยงานของรัฐ หมายความว่า ส่วนราชการ องค์กรตามรัฐธรรมนูญ มหาวิทยาลัย และสถาบันอุดมศึกษาของรัฐ องค์กรปกครองส่วนท้องถิ่น องค์กรมหาชน

๔. หน้าที่ความรับผิดชอบ

- นายทะเบียน : รับคำขอ/ตรวจสอบหลักฐาน/พิจารณา/อนุมัติ/รับชำระค่าธรรมเนียม/ออกใบเสร็จรับเงิน
- ระยะเวลาในการดำเนินการรวม : ๑ ชั่วโมง

สรุปคู่มือการปฏิบัติงาน

การขอตรวจสอบหรือรับรองสำเนาข้อมูลทะเบียนรถ

(พระราชบัญญัติรถยนต์ พ.ศ. ๒๕๒๒)

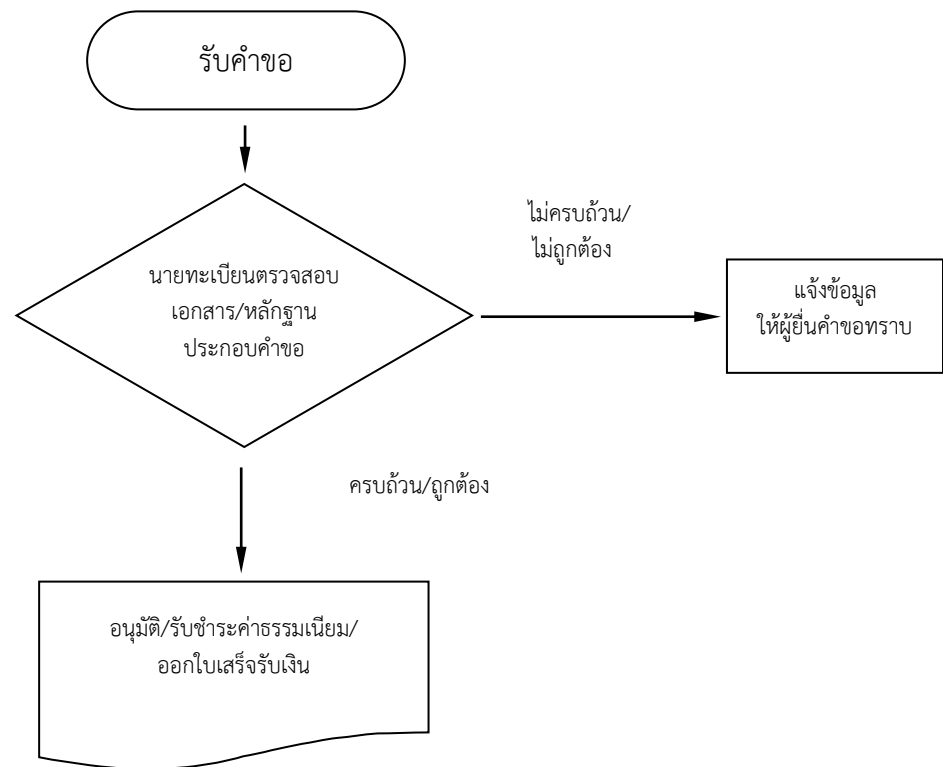
๑. หลักเกณฑ์ วิธีการ เงื่อนไขในการยื่นขอ

- ๑) ผู้ยื่นคำขอจะต้องเป็นบุคคลที่มีส่วนได้เสียหรือประโยชน์ที่เกี่ยวข้องกับข้อมูลที่ต้องการตรวจสอบ
- ๒) กรณีขอค้นข้อมูลทะเบียนรถและการรับรองสำเนาเอกสาร ยื่นคำขอ ณ สำนักงานขนส่งกรุงเทพมหานคร พื้นที่ ๑, ๒, ๓, ๔, ๕ สำนักงานขนส่งจังหวัดทุกจังหวัด สำนักงานขนส่งจังหวัดสาขา ทุกแห่งทั่วประเทศ
- ๓) ผู้ที่ประสงค์จะเข้าตรวจดูหรือขอถ่ายสำเนาข้อมูลข่าวสารต้องแนบหลักฐานตามกรณี ดังนี้
 - ศาล ต้องมีหมายศาลหรือคำสั่งศาล
 - เจ้าหน้าที่ของรัฐ หรือหน่วยงานของรัฐ หรือบุคคลที่มีอำนาจตามกฎหมายเช่น เจ้าหน้าที่ตำรวจ ต้องมีหนังสือมาจากหน่วยงาน ขอตรวจดูหรือขอสำเนาข้อมูลข่าวสาร
 - นายความ ต้องมีสำเนาใบอนุญาตนายความและสำเนาบันทึกประจำวันเกี่ยวกับคดีของสถานีตำรวจท้องที่ที่เกิดเหตุ หรือสำเนาใบแต่งตั้งนาย
 - บริษัทประกันภัย ต้องมีสำเนาหนังสือแต่งตั้งเป็นตัวแทนบริษัทประกันภัย สำเนาบันทึกประจำวันเกี่ยวกับคดีของสถานีตำรวจท้องที่ที่เกิดเหตุ
- ๔) ข้อมูลข่าวสารตามกฎหมายว่าด้วยรถยนต์ พ.ศ. ๒๕๒๒ ได้แก่ การขอค้นทะเบียนรถและการรับรองสำเนาเอกสาร ให้เรียกเก็บค่าธรรมเนียมตามที่กำหนดในกฎกระทรวงที่ออกตามความในพระราชบัญญัติรถยนต์ พ.ศ. ๒๕๒๒
- ๕) การยกเว้นการจัดเก็บค่าธรรมเนียม ยกเว้นเฉพาะ ส่วนราชการ องค์กรตามรัฐธรรมนูญ มหาวิทยาลัยและสถาบันอุดมศึกษาของรัฐ องค์กรปกครองส่วนท้องถิ่น องค์กรมหาชน

๒. เอกสาร หลักฐาน

- ๑) บัตรประจำตัวประชาชนฉบับจริง หรือ ภาพถ่ายหนังสือรับรองการจดทะเบียนนิติบุคคล (กรณีเป็นนิติบุคคล) พร้อมสำเนาบัตรประจำตัวประชาชนผู้มีอำนาจลงนาม
- ๒) หนังสือนำของหน่วยงานของรัฐขอตรวจดูหรือขอสำเนาเอกสาร (กรณีเจ้าหน้าที่ของรัฐ หน่วยงานของรัฐ หรือบุคคลที่มีอำนาจตามกฎหมาย)
- ๓) สำเนาหนังสือแต่งตั้งเป็นตัวแทนบริษัทประกันภัย (กรณีบริษัทประกันภัย เป็นผู้ขอตรวจดูหรือขอสำเนาเอกสาร)
- ๔) สำเนาใบอนุญาตนายความ หรือสำเนาใบแต่งตั้งนาย (กรณีนายความเป็นผู้ขอตรวจดูหรือขอสำเนาเอกสาร)
- ๕) สำเนาบันทึกประจำวันเกี่ยวกับคดีของสถานีตำรวจที่เกิดเหตุ (ต้องลงลายมือชื่อรับรองสำเนาให้ครบถ้วน)

๒. Work Flow กระบวนการ



๔. ขั้นตอนการปฏิบัติงานในกระบวนการงาน “การขอตรวจสอบหรือรับรองสำเนาข้อมูลทะเบียนรถ” (พระราชบัญญัติรถยนต์ พ.ศ. ๒๕๒๒)

*หมายเหตุ กด Ctrl เพื่อเปิดไฟล์ลิงค์ข้อมูล

* ระยะเวลาทั้งหมดของกระบวนการงาน ๑ ชั่วโมง เริ่มนับระยะเวลาดำเนินการให้บริการเมื่อเอกสารครบถ้วนถูกต้อง ระยะเวลาดำเนินการไม่รวมระยะเวลารอคอย และไม่นับรวมระยะเวลากรณีระบบหรืออุปกรณ์ขัดข้อง

ลำดับ ที่	ผังกระบวนการงาน	ระยะเวลา (นาที)	รายละเอียดการดำเนินการ	ผู้รับผิดชอบ
๑		๖๐	<p>๑. ประชาชนยื่นแบบคำขออื่นๆ (แบบ ขส.บ.๑๐ อ.-๑-ท.) พร้อมเอกสารหลักฐานดังต่อไปนี้</p> <p>๑.๑ บัตรประจำตัวประชาชน หรือภาพถ่าย หนังสือรับรองการจดทะเบียนนิติบุคคล ที่มีอายุไม่เกิน ๑ ปี นับจากวันที่ออกหนังสือรับรอง (กรณีเป็นนิติบุคคล) กรณีเจ้าของรถเป็นคนต่างด้าว ให้ใช้ใบสำคัญประจำตัวคนต่างด้าว หรือหนังสือเดินทาง (Passport) หรือเอกสารที่ใช้แทนหนังสือเดินทาง พร้อมภาพถ่ายและใบสำคัญถิ่นที่อยู่ตามกฎหมายว่าด้วยคนเข้าเมือง (ทั้งนี้ ให้ดำเนินการตามหนังสือกรมการขนส่งทางบก ที่ คค ๐๔๐๗.๔/ว ๓๓๕ ลงวันที่ ๑๕ ธันวาคม ๒๕๔๙ (เอกสารอ้างอิง /เปิดเอกสาร) หรือ หนังสือที่ คค ๐๔๑๕.๓/ว. ๔๑๐ ลงวันที่ ๑๙ พฤษภาคม ๒๕๖๓ (เอกสารอ้างอิง /เปิดเอกสาร) แล้วแต่กรณี</p> <p>๑.๒ หนังสือมอบอำนาจ (กรณีเจ้าของรถมอบอำนาจให้บุคคลอื่นมาดำเนินการแทน)</p>	เจ้าพนักงานขนส่ง ปฏิบัติงาน/ชำนาญงาน
๒			<p>๒. นายทะเบียนตรวจสอบแบบคำขออื่นๆ (แบบ ขส.บ.๑๐ อ.-๑-ท.) และความครบถ้วนถูกต้องของเอกสารหลักฐานประกอบคำขอตามข้อ ๑. (๑.๑ - ๑.๒)</p> <p>ทั้งนี้ นายทะเบียนต้องดำเนินการตามระเบียบกรมการขนส่งทางบกว่าด้วยวิธีปฏิบัติในการเปิดเผยตรวจดู และขอสำเนาข้อมูลข่าวสารกรมการขนส่งทางบก พ.ศ.๒๕๕๔ (เอกสารอ้างอิง /เปิดเอกสาร) , ระเบียบกรมการขนส่งทางบกว่าด้วยวิธีปฏิบัติในการเปิดเผยตรวจดู และขอสำเนาข้อมูลข่าวสารกรมการขนส่งทางบก (ฉบับที่ ๒) พ.ศ.๒๕๕๗ (เอกสารอ้างอิง ๗/เปิดเอกสาร) , ระเบียบกรมการขนส่งทางบก ว่าด้วยการดำเนินการเกี่ยวกับทะเบียนและภาษี รถตามกฎหมายว่าด้วยรถยนต์ พ.ศ. ๒๕๖๒ (เอกสารอ้างอิง /เปิดเอกสาร)</p> <p>- หนังสือกรมการขนส่งทางบก ที่ คค ๐๔๑๕.๓/ว.๒๑๑ ลงวันที่ ๑๔ มีนาคม ๒๕๖๐ (เอกสารอ้างอิง /เปิดเอกสาร) , ที่ คค ๐๔๑๕.๓/ว.๑๓๐๐ ลงวันที่ ๒๙ ธันวาคม ๒๕๖๐ (เอกสารอ้างอิง /เปิดเอกสาร) และด่วนที่สุด ที่ คค ๐๔๑๕.๓/ว. ๙๔๗ ลงวันที่ ๑ พฤศจิกายน ๒๕๖๒ (เอกสารอ้างอิง /เปิดเอกสาร)</p>	เจ้าพนักงานขนส่ง ปฏิบัติงาน/ชำนาญงาน

ลำดับที่	ผังกระบวนการงาน	ระยะเวลา (นาที)	รายละเอียดการดำเนินการ	ผู้รับผิดชอบ
๓	อนุมัติ/รับชำระค่าธรรมเนียม/ ออกใบเสร็จรับเงิน		<p>๓. นายทะเบียนรับชำระค่าธรรมเนียม พร้อมกับดำเนินการบันทึกข้อมูลในระบบฐานข้อมูลกลางของกรมการขนส่งทางบก (ระบบ MDM) ตามลำดับขั้นตอนดังต่อไปนี้</p> <p>๓.๑ เลือกโฟลเดอร์ “งานทะเบียนรถยนต์/รถจักรยานยนต์” (Caro๒๑๐๒๕_F๐๑) (เปิดภาพหน้าจอโปรแกรมระบบงาน)</p> <p>๓.๒ คลิกเลือก “บันทึกคำขอดำเนินการทางทะเบียน” (Caro๒๑๐๕๐) (เปิดภาพหน้าจอโปรแกรมระบบงาน)</p> <p>๓.๓ คลิกเลือกปุ่มสัญลักษณ์ “ ” หมายถึงปุ่มสำหรับส่งให้ไปหน้าเพิ่มข้อมูล เพื่อสร้างคำขอดำเนินการทางทะเบียน (Caro๒๑๐๕๐_F๐๒) (เปิดภาพหน้าจอโปรแกรมระบบงาน)</p> <p>๓.๔ นายทะเบียนตรวจสอบข้อมูลความถูกต้อง ก่อนจัดพิมพ์ใบเสร็จรับเงินค่าธรรมเนียม และใบคู่มือจดทะเบียน พร้อมกับลงลายมือชื่อก่อนจ่ายเรื่องคืน</p> <p>๓.๕ กลับสู่โฟลเดอร์ “งานทะเบียนรถยนต์/รถจักรยานยนต์” (Caro๕๐๐๐๑) (เปิดภาพหน้าจอโปรแกรมระบบงาน) เพื่อดำเนินการในระบบต้นทะเบียนอิเล็กทรอนิกส์</p> <ul style="list-style-type: none"> - บันทึกต้นทะเบียนอิเล็กทรอนิกส์ - เลือกยืนยันต้นทะเบียนอิเล็กทรอนิกส์ <p>ทั้งนี้ ตามนัยหนังสือกรมการขนส่งทางบกด่วนที่สุดที่ คค ๐๔๑๕.๓/ว.๓๗๓ ลงวันที่ ๒๔ เมษายน ๒๕๖๒ (เอกสารอ้างอิง/เปิดเอกสาร)</p>	เจ้าพนักงานขนส่ง ปฏิบัติงาน/ชำนาญงาน

๕. แบบฟอร์มที่ใช้

แบบคำขออื่นๆ (แบบ ขส.บ.๑๐ อ.-๑-ท.) ([เปิดเอกสาร](#))

๖. อัตราค่าธรรมเนียม

ลำดับที่	รายละเอียดค่าธรรมเนียม	ค่าธรรมเนียม (บาท)
๑	ค่าคำขอ	๕
๒	ค่ารับรองสำเนาเอกสาร แผ่นละ	๒๐
๓	ค่าคืนเอกสารรถจักรยานยนต์ ครั้งละ	๑๐
๔	ค่าคืนเอกสารรถอื่นนอกจากรถจักรยานยนต์ ครั้งละ	๕๐



สรุปขั้นตอนการปฏิบัติงาน

การขอตรวจสอบหรือรับรองสำเนาข้อมูลทะเบียนรถ
ตามพระราชบัญญัติรถยนต์ พ.ศ. 2522



1

รับคำขอ



2

นายทะเบียนตรวจสอบเอกสาร
หลักฐานประกอบคำขอ

- ⇒ บัตรประจำตัวประชาชนฉบับจริง หรือ หนังสือรับรองนิติบุคคล ซึ่งมีอายุไม่เกิน 1 ปี พร้อมสำเนาบัตรประจำตัวประชาชนผู้มีอำนาจลงนาม
- ⇒ หนังสือนำของหน่วยงานของรัฐขอตรวจดูหรือขอสำเนาเอกสาร (กรณีเจ้าหน้าที่ของรัฐ หน่วยงานของรัฐ หรือ บุคคลที่มีอำนาจตามกฎหมาย)
- ⇒ สำเนาหนังสือแต่งตั้งเป็นตัวแทนบริษัท/ประกันภัย (กรณีบริษัท/ประกันภัย เป็นผู้ขอตรวจดูหรือขอสำเนาเอกสาร)
- ⇒ สำเนาใบอนุญาตนายความ หรือ สำเนาใบแต่งตั้งนาย (กรณีทนายความเป็นผู้ขอตรวจดูหรือขอสำเนาเอกสาร)
- ⇒ สำเนابخันทึกรถประจำวันที่เกี่ยวกับคดีของสถานีตำรวจที่เกิดเหตุ (ต้องลงลายมือชื่อรับรองสำเนาให้ครบถ้วน)

ไม่ครบถ้วน/
ไม่ถูกต้อง

แจ้งข้อมูลให้
ผู้ยื่นคำขอ
ทราบ

ครบถ้วน/ถูกต้อง



3




อนุมัติ รับชำระค่าธรรมเนียม ออกใบเสร็จรับเงิน









๘. กฎระเบียบที่เกี่ยวข้อง

- ๑) พระราชบัญญัติรถยนต์ พ.ศ. ๒๕๒๒
- ๒) พระราชบัญญัติคุ้มครองข้อมูลส่วนบุคคล พ.ศ. ๒๕๖๒
- ๓) ระเบียบกรมการขนส่งทางบกว่าด้วยวิธีปฏิบัติในการเปิดเผย ตรวจสอบ และขอสำเนาข้อมูลข่าวสารกรมการขนส่งทางบก พ.ศ. ๒๕๕๔
- ๔) ระเบียบกรมการขนส่งทางบกว่าด้วยวิธีปฏิบัติในการเปิดเผย ตรวจสอบ และขอสำเนาข้อมูลข่าวสารกรมการขนส่งทางบก (ฉบับที่ ๒) พ.ศ. ๒๕๕๗
- ๕) ระเบียบกรมการขนส่งทางบกว่าด้วยการดำเนินการเกี่ยวกับทะเบียนและภาษีรถตามกฎหมายว่าด้วยรถยนต์ พ.ศ. ๒๕๖๒
- ๖) หนังสือกรมการขนส่งทางบกที่ คค ๐๔๑๕.๓/ว.๒๑๑ ลงวันที่ ๑๔ มีนาคม ๒๕๖๐ เรื่อง ชักซ้อมความเข้าใจเกี่ยวกับการขอข้อมูลรายการจดทะเบียนรถในระบบคอมพิวเตอร์
- ๗) หนังสือกรมการขนส่งทางบกที่ คค ๐๔๑๕.๓/ว.๑๓๐๐ ลงวันที่ ๒๙ ธันวาคม ๒๕๖๐ เรื่อง ชักซ้อมความเข้าใจเกี่ยวกับการขอตรวจสอบหรือรับรองสำเนาข้อมูลทะเบียนรถในระบบคอมพิวเตอร์
- ๘) หนังสือด่วนที่สุด ที่ คค ๐๔๑๕.๓/ว.๙๔๗ ลงวันที่ ๑ พฤศจิกายน ๒๕๖๒ เรื่อง ชักซ้อมความเข้าใจวิธีปฏิบัติตามระเบียบกรมการขนส่งทางบกว่าด้วยการดำเนินการเกี่ยวกับทะเบียนและภาษีรถตามกฎหมายว่าด้วยรถยนต์ พ.ศ. ๒๕๖๒
- ๙) หนังสือด่วนที่สุด ที่ คค ๐๔๑๕.๓/ว.๒๔๙ ลงวันที่ ๒๑ ตุลาคม ๒๕๕๗ ที่ คค ๐๔๑๕.๓/ว.๒๔๙ ลงวันที่ ๒๑ ตุลาคม ๒๕๕๗ เรื่อง ชักซ้อมแนวทางปฏิบัติเกี่ยวกับการปิดอาคารแสดมบี้ในใบมอบอำนาจ
- ๑๐) หนังสือ ที่ คค ๐๔๐๗.๔/ว ๓๓๕ ลงวันที่ ๑๕ ธันวาคม ๒๕๔๙ เรื่อง การใช้หลักฐานบัตรประจำตัวในการดำเนินการทางทะเบียนและภาษีรถ

๙. สารบัญชของเอกสารอ้างอิง

ลำดับที่	รายการ	QR Code /เปิดไฟล์
๑	พระราชบัญญัติรถยนต์ พ.ศ. ๒๕๒๒	
๒	พระราชบัญญัติคุ้มครองข้อมูลส่วนบุคคล พ.ศ. ๒๕๖๒	
๓	ระเบียบกรมการขนส่งทางบกว่าด้วยวิธีปฏิบัติในการเปิดเผย ตรวจสอบ และขอสำเนาข้อมูลข่าวสารกรมการขนส่งทางบก พ.ศ. ๒๕๕๔	

ลำดับที่	รายการ	QR Code /เปิดไฟล์
๔	ระเบียบกรมการขนส่งทางบกว่าด้วยวิธีปฏิบัติในการเปิดเผย ตรวจสอบ และขอสำเนาข้อมูลข่าวสารกรมการขนส่งทางบก (ฉบับที่ ๒) พ.ศ. ๒๕๕๗	
๕	ระเบียบกรมการขนส่งทางบกว่าด้วยการดำเนินการเกี่ยวกับทะเบียนและภาษีรถตามกฎหมายว่าด้วยรถยนต์ พ.ศ. ๒๕๖๒	
๖	หนังสือกรมการขนส่งทางบกที่ คค ๐๔๑๕.๓/ว.๒๑๑ ลงวันที่ ๑๔ มีนาคม ๒๕๖๐ เรื่อง ชักซ้อมความเข้าใจเกี่ยวกับการขอข้อมูลรายการจดทะเบียนรถในระบบคอมพิวเตอร์	
๗	หนังสือกรมการขนส่งทางบกที่ คค ๐๔๑๕.๓/ว.๑๓๐๐ ลงวันที่ ๒๙ ธันวาคม ๒๕๖๐ เรื่อง ชักซ้อมความเข้าใจเกี่ยวกับการขอตรวจสอบหรือรับรองสำเนาข้อมูลทะเบียนรถในระบบคอมพิวเตอร์	
๘	หนังสือด่วนที่สุด ที่ คค ๐๔๑๕.๓/ว.๙๔๗ ลงวันที่ ๑ พฤศจิกายน ๒๕๖๒ เรื่อง ชักซ้อมความเข้าใจวิธีปฏิบัติตามระเบียบกรมการขนส่งทางบกว่าด้วยการดำเนินการเกี่ยวกับทะเบียนและภาษีรถตามกฎหมายว่าด้วยรถยนต์ พ.ศ. ๒๕๖๒	
๙	หนังสือด่วนที่สุด ที่ คค ๐๔๑๕.๓/ว.๒๔๙ ลงวันที่ ๒๑ ตุลาคม ๒๕๕๗ ที่ คค ๐๔๑๕.๓/ว.๒๔๙ ลงวันที่ ๒๑ ตุลาคม ๒๕๕๗ เรื่อง ชักซ้อมแนวทางปฏิบัติเกี่ยวกับการปิดอาคารแสดมภ์ในโมบออำนาจ	
๑๐	หนังสือ ที่ คค ๙๐๔๐๗.๔/ว ๓๓๕ ลงวันที่ ๑๕ ธันวาคม ๒๕๔๙ เรื่อง การใช้หลักฐานบัตรประจำตัวในการดำเนินการทางทะเบียนและภาษีรถ	