



## คู่มือการปฏิบัติงาน (Work Manual)

เรื่อง การแจ้งใช้รถที่ได้แจ้งหยุดใช้ชั่วคราวไว้  
(พระราชบัญญัติรถยนต์ พ.ศ. ๒๕๒๒)

กรมการขนส่งทางบก

# คู่มือการปฏิบัติงาน (Work Manual)

เรื่อง การแจ้งใช้รถที่ได้แจ้งหยุดใช้ชั่วคราวไว้  
(พระราชบัญญัติรถยนต์ พ.ศ. ๒๕๒๒)

กรมการขนส่งทางบก

จัดทำโดย

ส่วนทะเบียนรถยนต์ สำนักงานขนส่งกรุงเทพมหานครพื้นที่ ๕

สามารถติดต่อสอบถามรายละเอียด/ข้อมูลเพิ่มเติมได้ที่  
ส่วนทะเบียนรถยนต์ (สขพ.๕) อาคาร ๒ ชั้น ๓ เบอร์โทรศัพท์ ๐ ๒๒๗๑ ๘๗๑๘

## สารบัญ

ลำดับที่	หัวข้อเรื่อง	หน้า
๑.	<a href="#">วัตถุประสงค์</a>	๑
๒.	<a href="#">ขอบเขต</a>	๑
๓.	<a href="#">คำจำกัดความ</a>	๑
๔.	<a href="#">หน้าที่ความรับผิดชอบ</a>	๑
๕.	<a href="#">หลักเกณฑ์ วิธีการ เงื่อนไขในการยื่นขอ</a>	๒
๖.	<a href="#">เอกสาร หลักฐาน</a>	๒
๗.	<a href="#">ภาพแสดงขั้นตอนการปฏิบัติงาน Work flow</a>	๓
๘.	<a href="#">ขั้นตอนการปฏิบัติงาน/และโปรแกรมระบบงาน (MDM)</a>	๔
๙.	<a href="#">แบบฟอร์มที่ใช้</a>	๖
๑๐.	<a href="#">อัตราค่าธรรมเนียม</a>	๖
๑๑.	<a href="#">Infographic</a>	๗
๑๒.	<a href="#">กฎระเบียบที่เกี่ยวข้อง</a>	๘
๑๓.	<a href="#">สารบัญของเอกสารอ้างอิง</a>	๘

# คู่มือการปฏิบัติงาน (Work Manual)

## เรื่อง การแจ้งใช้รถที่ได้แจ้งหยุดใช้ชั่วคราวไว้

(พระราชบัญญัติรถยนต์ พ.ศ. ๒๕๒๒)

### ๑. วัตถุประสงค์

๑.๑ เพื่อให้ผู้ปฏิบัติงานมีคู่มือการปฏิบัติงานที่ชัดเจนเป็นลายลักษณ์อักษรและมีรายละเอียดขั้นตอนการดำเนินการให้สามารถใช้เป็นแนวทางในการปฏิบัติงาน เรื่อง การแจ้งใช้รถที่ได้แจ้งหยุดใช้ชั่วคราวไว้ (พระราชบัญญัติรถยนต์ พ.ศ. ๒๕๒๒) พร้อมทั้งได้รวบรวมกฎระเบียบต่าง ๆ ที่เกี่ยวข้องเพื่อใช้อ้างอิงประกอบการปฏิบัติงานได้อย่างถูกต้องเป็นไปในแนวทางเดียวกัน

๑.๒ เพื่อสร้างมาตรฐานและยกระดับการให้บริการของหน่วยงานให้มีประสิทธิภาพ ตอบสนองความต้องการของผู้รับบริการ และนำไปสู่การบริหารงานเป็นมาตรฐานเดียวกันทั่วทั้งองค์กร

### ๒. ขอบเขต

คู่มือการปฏิบัติงานฉบับนี้ ได้จัดทำขึ้นเพื่อให้ผู้ปฏิบัติงานในสำนักงานขนส่งกรุงเทพมหานครพื้นที่ ๑, ๒, ๓, ๔, ๕ และสำนักงานขนส่งจังหวัด สำนักงานขนส่งจังหวัดสาขา ที่รับแจ้งไม่ใช้รถชั่วคราวนั้นไว้เท่านั้นใช้ในการดำเนินการด้านทะเบียนและภาษีรถตามกฎหมายว่าด้วยรถยนต์ กระบวนการงานการการแจ้งใช้รถที่ได้แจ้งหยุดใช้ชั่วคราวไว้

### ๓. คำจำกัดความ

นายทะเบียน หมายความว่า ข้าราชการสังกัดกรมการขนส่งทางบก ซึ่งรัฐมนตรีว่าการกระทรวงคมนาคม แต่งตั้งให้เป็นนายทะเบียน

รถ หมายความว่า รถยนต์ รถจักรยานยนต์ รถพ่วง รถบดถนน รถแทรกเตอร์ และรถอื่นตามที่กำหนดในกฎกระทรวง

ตรวจสภาพ หมายความว่า การดำเนินการตรวจสภาพรถตามระเบียบกรมการขนส่งทางบกว่าด้วยการตรวจสภาพรถตามกฎหมายว่าด้วยรถยนต์

ระบบฐานข้อมูลของกรมการขนส่งทางบก หมายความว่า ระบบทะเบียนและภาษีรถ ระบบตรวจสภาพรถ และให้หมายความรวมถึงระบบอื่นที่เชื่อมโยงข้อมูลมาที่ระบบทะเบียนและภาษีรถและระบบตรวจสภาพรถที่อยู่ในรูปแบบอิเล็กทรอนิกส์

### ๔. หน้าที่ความรับผิดชอบ

- ฝ่ายตรวจสภาพรถ : รับคำขอ/ตรวจสภาพรถ/บันทึกข้อมูลในระบบคอมพิวเตอร์/จ่ายคืนเรื่อง
- นายทะเบียน : รับคำขอ/ตรวจสอบหลักฐาน/รับชำระค่าธรรมเนียม/ออกใบเสร็จรับเงิน/บันทึกข้อมูลในต้นทะเบียน อิเล็กทรอนิกส์ และใบคู่มือจดทะเบียนรถ/นายทะเบียนลงนาม/จ่ายคืนเรื่อง และแผ่นป้ายทะเบียนรถ
- ระยะเวลาในการดำเนินการรวม : ๑ ชั่วโมง

## สรุปคู่มือการปฏิบัติงาน

การแจ้งใช้รถที่ได้แจ้งหยุดใช้ชั่วคราวไว้

(พระราชบัญญัติรถยนต์ พ.ศ. ๒๕๒๒)

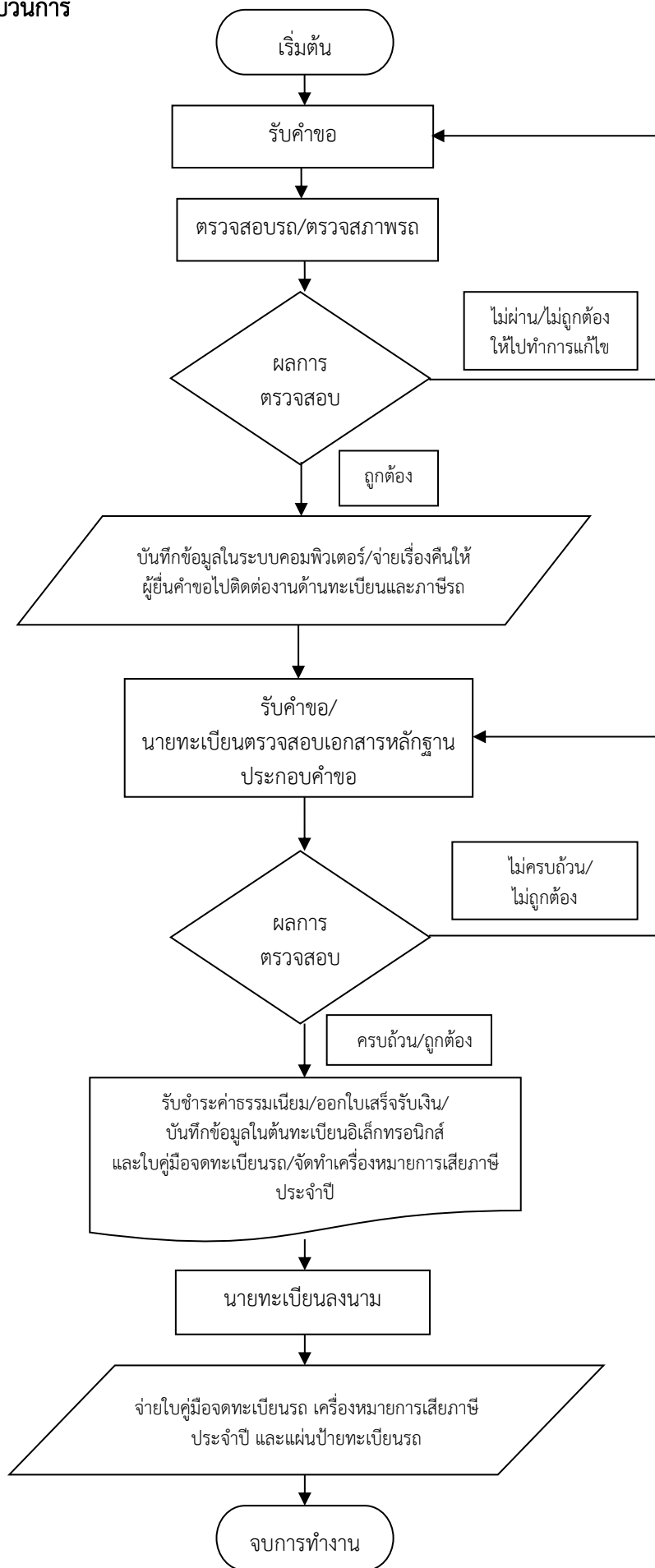
### ๕. หลักเกณฑ์ วิธีการ เงื่อนไขในการยื่นขอ

- ๑) รถที่ยื่นขอต้องไม่ถูกอายัดการดำเนินการทางทะเบียนตามกฎหมายที่เกี่ยวข้อง
- ๒) การแจ้งใช้รถที่แจ้งไม่ใช้ชั่วคราวไว้ ต้องแจ้งต่อนายทะเบียน ณ สำนักงานขนส่งที่รับแจ้งไม่ใช้รถชั่วคราวนั้นไว้เท่านั้น
- ๓) ภาษีประจำปีสำหรับรถ ให้จัดเก็บ ดังนี้
  - ๓.๑ กรณีแจ้งใช้รถก่อนครบกำหนด ๒ ปี
    - ๓.๑.๑ หากอายุภาษีประจำปีในปีนั้นๆ ยังคงเหลืออยู่ เจ้าของไม่ต้องเสียภาษีใหม่ โดยให้ได้รับประโยชน์จากอายุภาษีประจำปีที่ยังคงเหลืออยู่
    - ๓.๑.๒ หากอายุภาษีประจำปีสิ้นสุดลงแล้ว ต้องเสียภาษีนับตั้งแต่วันที่แจ้งใช้รถเป็นต้นไป
  - ๓.๒ กรณีแจ้งใช้รถภายหลังครบกำหนด ๒ ปี ต้องเสียภาษีนับแต่วันถัดจากวันครบกำหนดการแจ้งไม่ใช้ชั่วคราวพร้อมทั้งจัดเก็บเงินเพิ่มอีกร้อยละ ๑ ต่อเดือน
- ๔) ต้องนำรถมาตรวจสอบสภาพ

### ๖. เอกสาร หลักฐาน

- ๑) บัตรประจำตัวประชาชนฉบับจริง หรือ ภาพถ่ายหนังสือรับรองการจดทะเบียนนิติบุคคล พร้อมสำเนาบัตรประจำตัวประชาชนผู้มีอำนาจลงนาม
- ๒) ใบคู่มือจดทะเบียนรถ
- ๓) ใบรับแผ่นป้ายทะเบียนรถ
- ๔) หนังสือมอบอำนาจ (กรณีไม่มาดำเนินการด้วยตนเอง) พร้อมภาพถ่ายบัตรประจำตัวประชาชนของผู้มอบอำนาจและผู้รับมอบอำนาจ

๗. Work Flow กระบวนการ



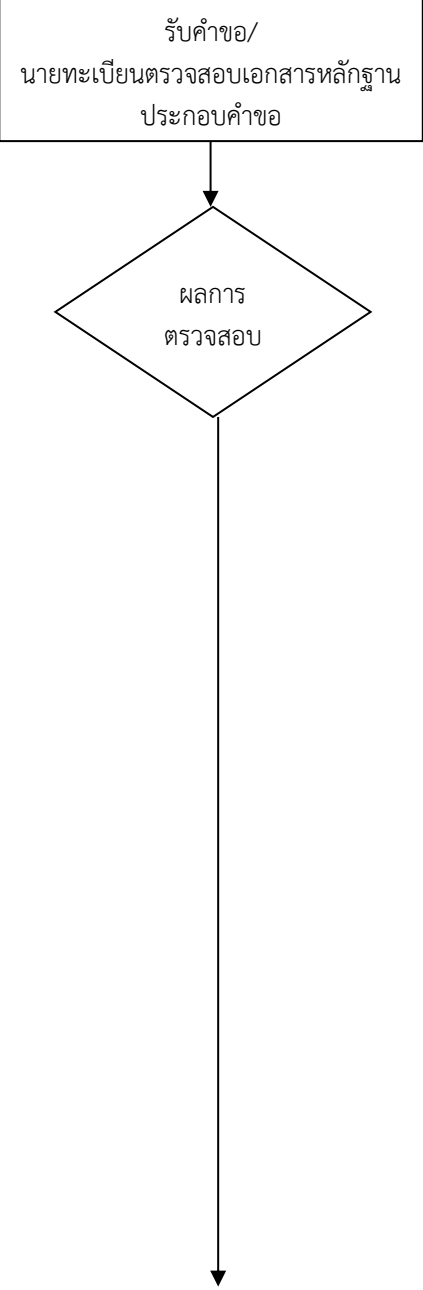
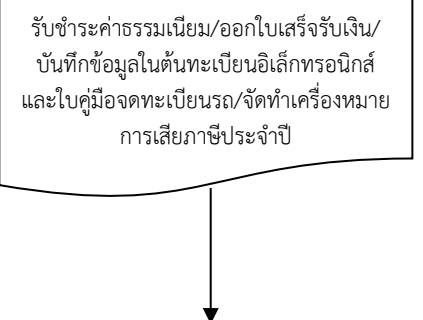
## ๘. ขั้นตอนการปฏิบัติงานในกระบวนการ “การแจ้งใช้รถที่ได้แจ้งหยุดใช้ชั่วคราวไว้” (พระราชบัญญัติรถยนต์ พ.ศ. ๒๕๒๒)

\*หมายเหตุ กด Ctrl เพื่อเปิดไฟล์ลิงค์ข้อมูล

\* ระยะเวลาทั้งหมดของกระบวนการ ๑ ชั่วโมง

\* เริ่มนับระยะเวลาดำเนินการให้บริการเมื่อเอกสารครบถ้วนถูกต้อง ระยะเวลาดำเนินการไม่รวมระยะเวลารอคอยและไม่นับรวมระยะเวลากรณีระบบหรืออุปกรณ์ขัดข้อง

ลำดับที่	ผังกระบวนการ	ระยะเวลา (นาที)	รายละเอียดการดำเนินการ	ผู้รับผิดชอบ
๑	<pre> graph TD     A([เริ่มต้น]) --&gt; B[รับคำขอ]         </pre>	๕	<p>๑. ประชาชนยื่นแบบคำขอแจ้งการใช้รถที่แจ้งไม่ใช้ชั่วคราว (ขส.บ.๑๐ท-๑๗/๒-ท.) พร้อมเอกสารหลักฐานดังต่อไปนี้</p> <p>๑.๑ ใบคู่มือจดทะเบียนรถ</p> <p>๑.๒ บัตรประจำตัวประชาชน หรือภาพถ่ายหนังสือรับรองการจดทะเบียนนิติบุคคล (กรณีเป็นนิติบุคคล) กรณีเจ้าของรถเป็นคนต่างชาติ ให้ใช้ใบสำคัญประจำตัวคนต่างชาติ หรือหนังสือเดินทาง (Passport) หรือเอกสารที่ใช้แทนหนังสือเดินทาง พร้อมภาพถ่ายและใบสำคัญถิ่นที่อยู่ตามกฎหมายว่าด้วยคนเข้าเมือง (ทั้งนี้ ให้ดำเนินการตามหนังสือกรมการขนส่งทางบก ที่ คค ๐๔๑๕.๓/ว. ๔๑๐ ลงวันที่ ๑๙ พฤษภาคม ๒๕๖๓ (<a href="#">เอกสารอ้างอิง/เปิดเอกสาร</a>))</p> <p>๑.๓ ใบรับแผ่นป้ายทะเบียนรถ</p> <p>๑.๔ หนังสือมอบอำนาจ (กรณีเจ้าของรถมอบอำนาจให้บุคคลอื่นมาดำเนินการแทน)</p>	เจ้าพนักงานขนส่ง ปฏิบัติงาน/ชำนาญงาน
๒	<pre> graph TD     A[ตรวจสอบรถ/ตรวจสอบสภาพรถ] --&gt; B{ผลการตรวจสอบ}         </pre>	๑๐	<p>๒. นายช่างตรวจสอบสภาพรถ ตรวจสอบแบบคำขอและเอกสารหลักฐานเบื้องต้น พร้อมกับดำเนินการตรวจสอบสภาพรถตามระเบียบกรมการขนส่งทางบกว่าด้วยการตรวจสอบสภาพรถและเกณฑ์การวินิจฉัยผลการตรวจสอบสภาพรถตามกฎหมายว่าด้วยรถยนต์ พ.ศ. ๒๕๕๕ (<a href="#">เอกสารอ้างอิง/เปิดเอกสาร</a>)</p>	นายช่างตรวจสอบสภาพรถ ปฏิบัติงาน/ชำนาญงาน
๓	<pre> graph TD     A[/บันทึกข้อมูลในระบบคอมพิวเตอร์/จ่ายเรื่องคืนให้ ผู้ยื่นคำขอไปติดต่อกับงานด้านทะเบียนและภาษีรถ/]         </pre>	๑๕	<p>๓. นายช่างผู้ตรวจสอบสภาพรถบันทึกข้อมูลในระบบฐานข้อมูลกลางของกรมการขนส่งทางบก (ระบบ MDM) เมื่อแล้วเสร็จให้คืนเรื่องกับผู้ยื่นคำขอ เพื่อไปติดต่อกับงานทะเบียนและภาษีรถต่อไป</p>	นายช่างตรวจสอบสภาพรถ ปฏิบัติงาน/ชำนาญงาน

ลำดับ ที่	ผังกระบวนการงาน	ระยะเวลา (นาที)	รายละเอียดการดำเนินการ	ผู้รับผิดชอบ
๔		๑๐	<p>๔. นายทะเบียนตรวจสอบแบบคำขอแจ้งการใช้รถที่แจ้ง ไม่ใช่ชั่วคราว (แบบ ขส.บ.๑๐ท-๑๗/๒-ท.) และเอกสารหลักฐาน ประกอบด้วย</p> <p>๔.๑ ใบคู่มือจดทะเบียนรถ กรณีใบคู่มือจดทะเบียนรถสูญหาย ให้เจ้าของรถยื่นคำขอออกใบแทน ใบคู่มือจดทะเบียนรถแทนที่สูญหาย และให้บันทึกถ้อยคำเจ้าของรถโดยใช้แบบบันทึกตามที่กรมการขนส่งทางบกกำหนด</p> <p>๔.๒ บัตรประจำตัวประชาชน หรือภาพถ่าย หนังสือรับรองการจดทะเบียนนิติบุคคล (กรณีเป็นนิติบุคคล) กรณีเจ้าของรถเป็นคนต่างชาติ ให้ใช้ใบสำคัญประจำตัวคนต่างชาติ หรือหนังสือเดินทาง (Passport) หรือเอกสารที่ใช้แทนหนังสือเดินทาง พร้อมภาพถ่าย และใบสำคัญถิ่นที่อยู่ตามกฎหมายว่าด้วยคนเข้าเมือง</p> <p>๔.๓ ใบรับแผ่นป้ายทะเบียนรถ</p> <p>๔.๔ หนังสือมอบอำนาจ (กรณีเจ้าของรถมอบอำนาจให้บุคคลอื่นมาดำเนินการแทน)</p> <p>๔.๕ หลักฐานการจัดให้มีประกันภัยตาม พ.ร.บ. คุ้มครองผู้ประสบภัยจากรถ พ.ศ. ๒๕๓๕</p> <p>ทั้งนี้ นายทะเบียนต้องดำเนินการตามระเบียบกรมการขนส่งทางบกว่าด้วยการแจ้งไม่ใช้รถและการแจ้งใช้รถตามกฎหมายว่าด้วยรถยนต์ พ.ศ. ๒๕๕๔ (<a href="#">เอกสารอ้างอิง/เปิดเอกสาร</a>), ระเบียบกรมการขนส่งทางบกว่าด้วยการแจ้งไม่ใช้รถและการแจ้งใช้รถตามกฎหมายว่าด้วยรถยนต์ (ฉบับที่ ๒) พ.ศ. ๒๕๕๗ (<a href="#">เอกสารอ้างอิง /เปิดเอกสาร</a>), ระเบียบกรมการขนส่งทางบกว่าด้วยการดำเนินการเกี่ยวกับทะเบียนและภาษีรถตามกฎหมายว่าด้วยรถยนต์ พ.ศ. ๒๕๖๒ (<a href="#">เอกสารอ้างอิง/เปิดเอกสาร</a>)</p> <p>- หนังสือกรมการขนส่งทางบกถ้วนที่สุด ที่ คค ๐๔๑๕.๓/ว. ๙๔๗ ลงวันที่ ๑ พฤศจิกายน ๒๕๖๒ (<a href="#">เอกสารอ้างอิง/เปิดเอกสาร</a>)</p>	เจ้าพนักงานขนส่ง ปฏิบัติงาน/ชำนาญงาน
๕		๒๐	<p>๕. นายทะเบียนรับชำระเงินค่าธรรมเนียม พร้อมกับดำเนินการบันทึกข้อมูลในระบบฐานข้อมูลกลางของกรมการขนส่งทางบก (ระบบ MDM) ตามลำดับขั้นตอน ดังต่อไปนี้</p> <p>๕.๑ เลือกลงโปรแกรม “งานทะเบียนรถยนต์/รถจักรยานยนต์” (Carobio๒๕_F๐๑) (<a href="#">เปิดภาพหน้าจอโปรแกรมระบบงาน</a>)</p> <p>๕.๒ คลิกเลือก “บันทึกคำขอดำเนินการทางทะเบียน” (Carobio๕๐) (<a href="#">เปิดภาพหน้าจอโปรแกรมระบบงาน</a>)</p>	เจ้าพนักงานขนส่ง ปฏิบัติงาน/ชำนาญงาน (ได้รับมอบหมายให้ปฏิบัติหน้าที่การเงิน)



ลำดับที่	ผังกระบวนการงาน	ระยะเวลา (นาที)	รายละเอียดการดำเนินการ	ผู้รับผิดชอบ
	<pre> graph TD     A[นายทะเบียนลงนาม] --&gt; B[/จ่ายใบคู่มือจดทะเบียนรถ เครื่องหมายการเสียภาษีประจำปี และแผ่นป้ายทะเบียนรถ/]     B --&gt; C([จบการทำงาน])             </pre>		<p>๕.๓ ค้นหาคำขอจากงานตรวจสอบสภาพรถ พร้อมคลิกเลือกรายการเพื่อบันทึกข้อมูลและรายละเอียดการจดทะเบียนรถที่เกี่ยวข้อง โดยช่องที่เป็นตัวอักษรและสัญลักษณ์ (*) สีแดง หมายถึง ข้อมูลที่จำเป็นต้องป้อนให้ครบถ้วน เช่น สนง.ขนส่งจังหวัด/สาขา ประเภทรถ เลขทะเบียน เป็นต้น</p> <p>๕.๔ นายทะเบียนตรวจสอบข้อมูลความถูกต้อง ก่อนจัดพิมพ์ใบเสร็จรับเงินค่าธรรมเนียม และใบคู่มือจดทะเบียน พร้อมกับลงลายมือชื่อก่อนจ่ายเรื่องคืน</p> <p>๕.๕ กลับสู่โฟลเดอร์ “งานทะเบียนรถยนต์/รถจักรยานยนต์” (Car๕p๐๐๑) (<a href="#">เปิดภาพหน้าจอโปรแกรมระบบงาน</a>) เพื่อดำเนินการในระบบต้นทะเบียนอิเล็กทรอนิกส์</p> <ul style="list-style-type: none"> <li>- บันทึกต้นทะเบียนอิเล็กทรอนิกส์</li> <li>- เลือกยืนยันต้นทะเบียนอิเล็กทรอนิกส์</li> </ul> <p>ทั้งนี้ ตามนัยหนังสือกรมการขนส่งทางบกด่วนที่สุดที่ คค ๐๔๑๕.๓/ว.๓๗๓ ลงวันที่ ๒๔ เมษายน ๒๕๖๒ (<a href="#">เอกสารแนบ /เปิดเอกสาร</a>)</p>	

๙. แบบฟอร์มที่ใช้

แบบคำขออื่นๆ (แบบ ขส.บ.๑๐ อ.-๑-ท.) ([เปิดเอกสาร](#))

๑๐. อัตราค่าธรรมเนียม

ลำดับที่	รายละเอียดค่าธรรมเนียม	ค่าธรรมเนียม (บาท)
๑	ค่าคำขออื่นๆ	๕
๒	ค่าธรรมเนียมแจ้งใช้รถ	๒๐
๓	ค่าตรวจสอบสภาพรถยนต์	๕๐
๔	ค่าตรวจสอบสภาพรถจักรยานยนต์	๑๐
๔	ค่าภาษีประจำปี (ถ้ามี)	ตามอัตราที่ประกาศแนบท้าย พ.ร.บ.รถยนต์ พ.ศ. ๒๕๖๒






## ๑๑. Infographic




## ๑๒. กฎระเบียบที่เกี่ยวข้อง

- ๑) พระราชบัญญัติรถยนต์ พ.ศ. ๒๕๒๒
- ๒) ระเบียบกรมการขนส่งทางบก ว่าด้วยการแจ้งไม่ใช้รถและการแจ้งใช้รถตามกฎหมายว่าด้วยรถยนต์ พ.ศ. ๒๕๕๔
- ๓) ระเบียบกรมการขนส่งทางบก ว่าด้วยการแจ้งไม่ใช้รถและการแจ้งใช้รถตามกฎหมายว่าด้วยรถยนต์ (ฉบับที่ ๒) พ.ศ. ๒๕๕๗
- ๔) ระเบียบกรมการขนส่งทางบก ว่าด้วยการดำเนินการเกี่ยวกับทะเบียนและภาษีรถตามกฎหมายว่าด้วยรถยนต์ พ.ศ. ๒๕๖๒
- ๕) หนังสือด่วนที่สุด ที่ คค ๐๔๑๕.๓/ว.๙๔๗ ลงวันที่ ๑ พฤศจิกายน ๒๕๖๒ เรื่อง ชักซ้อมความเข้าใจวิธีปฏิบัติตามระเบียบกรมการขนส่งทางบก ว่าด้วยการดำเนินการเกี่ยวกับทะเบียนและภาษีรถตามกฎหมายว่าด้วยรถยนต์ พ.ศ. ๒๕๖๒
- ๖) หนังสือด่วนที่สุด ที่ คค ๐๔๑๕.๓/ว.๒๔๙ ลงวันที่ ๒๑ ตุลาคม ๒๕๕๗ ที่ คค ๐๔๑๕.๓/ว.๒๔๙ ลงวันที่ ๒๑ ตุลาคม ๒๕๕๗ เรื่อง ชักซ้อมแนวทางปฏิบัติเกี่ยวกับการปิดอาคารแสดตมบีในใบมอบอำนาจ
- ๗) หนังสือที่ คค๐๔๐๗.๔/ว๓๓๕ ลงวันที่ ๑๕ ธันวาคม ๒๕๔๙ เรื่อง การใช้หลักฐานบัตรประจำตัวในการดำเนินการทางทะเบียนและภาษีรถ

## ๑๓. สารบัญชของเอกสารอ้างอิง

ลำดับที่	รายการ	QR Code /เปิดไฟล์
๑	<a href="#">พระราชบัญญัติรถยนต์ พ.ศ. ๒๕๒๒</a>	
๒	<a href="#">ระเบียบกรมการขนส่งทางบก ว่าด้วยการแจ้งไม่ใช้รถและการแจ้งใช้รถตามกฎหมายว่าด้วยรถยนต์ พ.ศ. ๒๕๕๔</a>	
๓	<a href="#">ระเบียบกรมการขนส่งทางบก ว่าด้วยการแจ้งไม่ใช้รถและการแจ้งใช้รถตามกฎหมายว่าด้วยรถยนต์ (ฉบับที่ ๒) พ.ศ. ๒๕๕๗</a>	
๔	<a href="#">ระเบียบกรมการขนส่งทางบก ว่าด้วยการดำเนินการเกี่ยวกับทะเบียนและภาษีรถตามกฎหมายว่าด้วยรถยนต์ พ.ศ. ๒๕๖๒</a>	
๕	<a href="#">หนังสือด่วนที่สุด ที่ คค ๐๔๑๕.๓/ว.๙๔๗ ลงวันที่ ๑ พฤศจิกายน ๒๕๖๒ เรื่อง ชักซ้อมความเข้าใจวิธีปฏิบัติตามระเบียบกรมการขนส่งทางบก ว่าด้วยการดำเนินการเกี่ยวกับทะเบียนและภาษีรถตามกฎหมายว่าด้วยรถยนต์ พ.ศ. ๒๕๖๒</a>	

ลำดับที่	รายการ	QR Code /เปิดไฟล์
๖	หนังสือด่วนที่สุด ที่ คค ๐๔๑๕.๓/ว.๒๔๙ ลงวันที่ ๒๑ ตุลาคม ๒๕๕๗ ที่ คค ๐๔๑๕.๓/ว.๒๔๙ ลงวันที่ ๒๑ ตุลาคม ๒๕๕๗ เรื่อง ชักซ้อมแนวทางปฏิบัติเกี่ยวกับการปิดอาคารแอสตัมป์ใน ไบโมบอำนาจ	
๗	หนังสือที่ คค๐๔๐๗.๔/ว๓๓๕ ลงวันที่ ๑๕ ธันวาคม ๒๕๕๙ เรื่อง การใช้หลักฐานบัตรประจำตัวในการดำเนินการทาง ทะเบียนและภาษีรถ	