

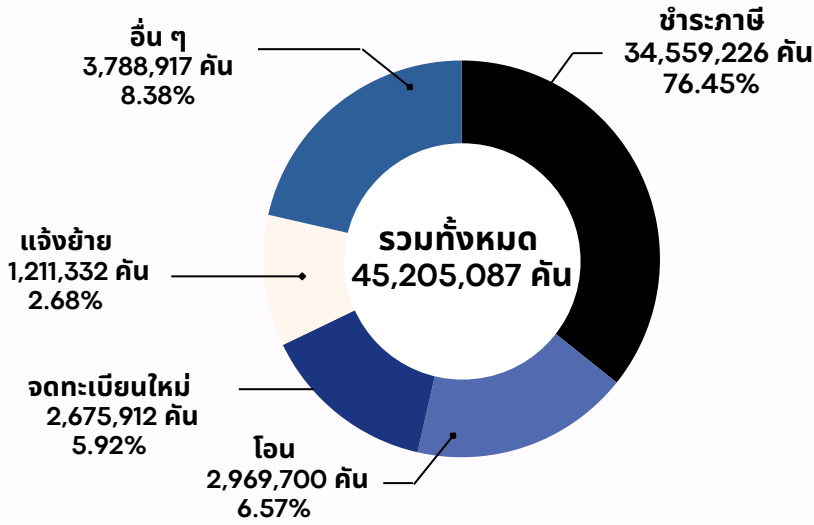
การดำเนินการด้านทะเบียนและภาษีรถ

ปี พ.ศ. 2567 (มกราคม - ธันวาคม 2567)

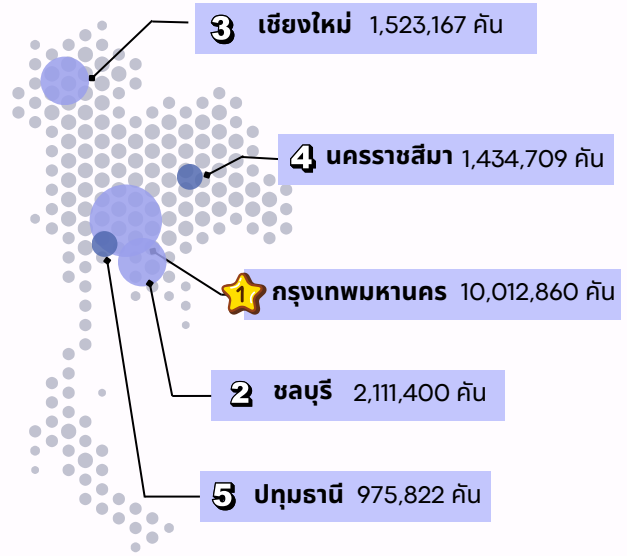
รวมทั้งหมด 45,205,087 คัน



ประเภทการดำเนินการ



จังหวัดที่มีรถมาดำเนินการมากที่สุด 5 อันดับแรก



พ.ร.บ.รถยนต์

43,640,874 คัน (96.54%) เปรียบเทียบกับปีที่ผ่านมา

ชำระภาษี	33,426,194 คัน	▲ 1.31%
โอน	2,910,898 คัน	▼ 9.28%
จดทะเบียนใหม่	2,610,837 คัน	▼ 12.30%
แจ้งย้าย	1,116,795 คัน	▼ 2.53%
อื่น ๆ	3,576,150 คัน	▼ 4.41%



พ.ร.บ.การขนส่งทางบก

1,564,213 คัน (3.46%) เปรียบเทียบกับปีที่ผ่านมา

ชำระภาษี	1,133,032 คัน	▼ 0.40%
โอน	58,802 คัน	▼ 14.18%
จดทะเบียนใหม่	65,075 คัน	▼ 19.87%
แจ้งย้าย	94,537 คัน	▼ 8.46%
อื่น ๆ	212,767 คัน	▲ 2.59%

ประเภทรถที่มาดำเนินการมากที่สุด 5 อันดับแรก

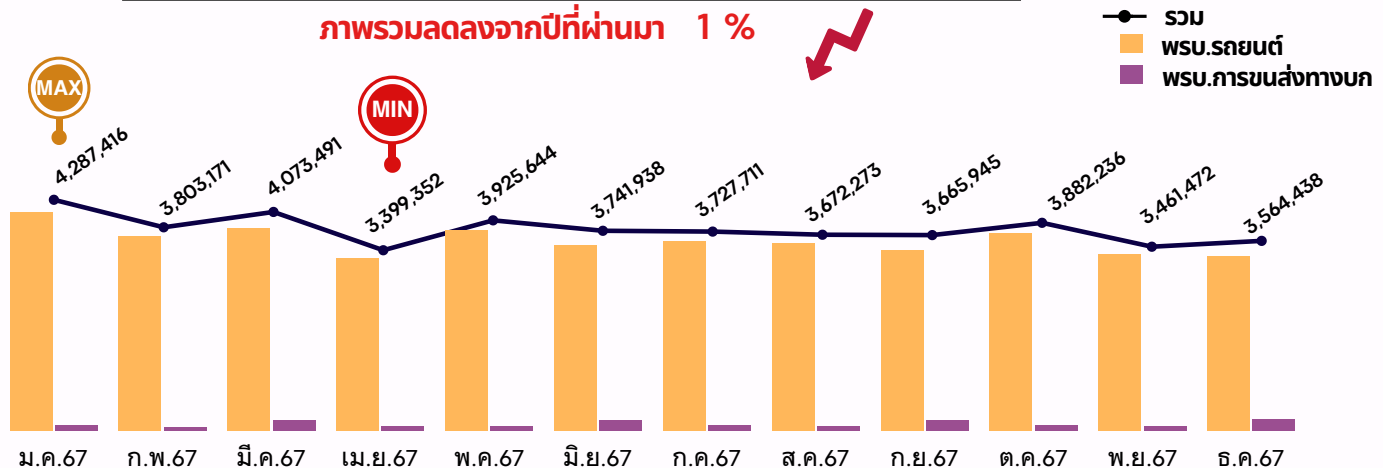
จยย.ส่วนบุคคล (สย.12)	20,694,256 คัน
รถยนต์นั่งไม่เกิน 7 คน (สย.1)	14,206,241 คัน
รถยนต์บรรทุก (สย.3)	7,407,757 คัน
รถแทรกเตอร์ (สย.13)	611,662 คัน
รถยนต์นั่งเกิน 7 คน (สย.2)	470,505 คัน

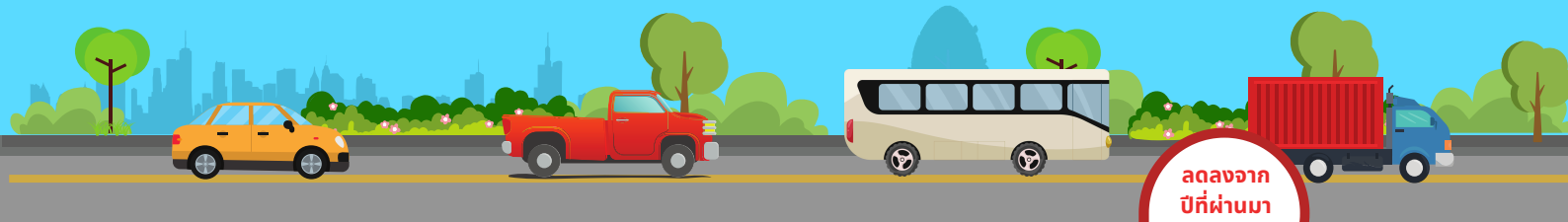
ประเภทรถที่มาดำเนินการมากที่สุด 5 อันดับแรก

รถบรรทุกส่วนบุคคล	820,870 คัน
รถบรรทุกไม่ประจำทาง	606,354 คัน
รถโดยสารไม่ประจำทาง	71,808 คัน
รถโดยสารประจำทาง	58,069 คัน
รถโดยสารส่วนบุคคล	7,104 คัน

สถิติการดำเนินการด้านทะเบียนและภาษีรถ ปี พ.ศ. 2567

ภาพรวมลดลงจากปีที่ผ่านมา 1%





ลดลงจาก
ปีที่ผ่านม
12.50%

รถจดทะเบียนใหม่

ปี พ.ศ. 2567 (มกราคม - ธันวาคม 2567)
รวมทั้งหมด 2,675,912 คัน

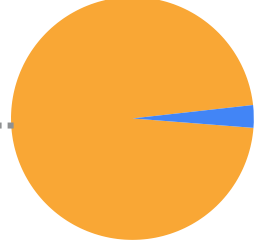
ลดลงจาก
ปีที่ผ่านม
12.30%

ลดลงจาก
ปีที่ผ่านม
19.87%



พ.ร.บ.รถยนต์

2,610,837 คัน (97.57%)



พ.ร.บ.การขนส่งทางบก

65,075 คัน (2.43%)



ประเภทรถมากที่สุด 5 อันดับแรก

72.77%



จักรยานยนต์ส่วนบุคคล
1,899,811 คัน

เปรียบเทียบกับ
ปีที่ผ่านม
8.00%

19.50%



รถยนต์นั่งส่วนบุคคล ไม่เกิน 7 คน
509,091 คัน

22.10%

4.47%



รถบรรทุกส่วนบุคคล
116,688 คัน

31.72%

2.24%



รถแทรกเตอร์
58,395 คัน

3.37%

0.72%



รถยนต์นั่งส่วนบุคคลเกิน 7 คน
18,744 คัน

2.80%

ประเภทรถมากที่สุด 5 อันดับแรก

เปรียบเทียบกับ
ปีที่ผ่านม
16.97%

รถบรรทุกส่วนบุคคล
30,144 คัน



46.32%

21.28%

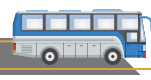
รถบรรทุกไม่ประจำทาง
28,859 คัน



44.35%

19.68%

รถโดยสารไม่ประจำทาง
4,323 คัน



6.64%

45.49%

รถโดยสารประจำทาง
1,245 คัน



1.91%

12.65%

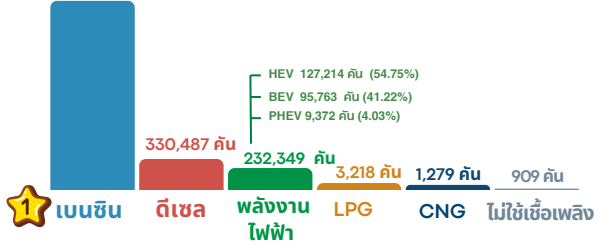
รถโดยสารส่วนบุคคล
504 คัน



0.77%

ชนิดเชื้อเพลิง

2,042,595 คัน



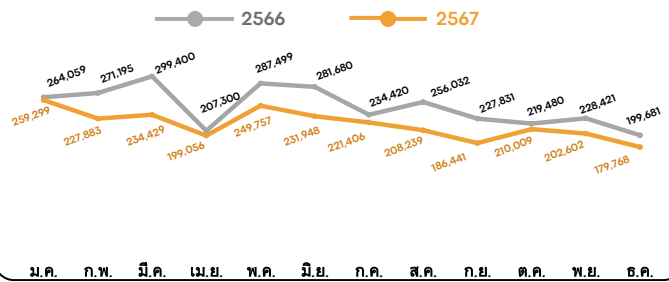
ชนิดเชื้อเพลิง

49,413 คัน



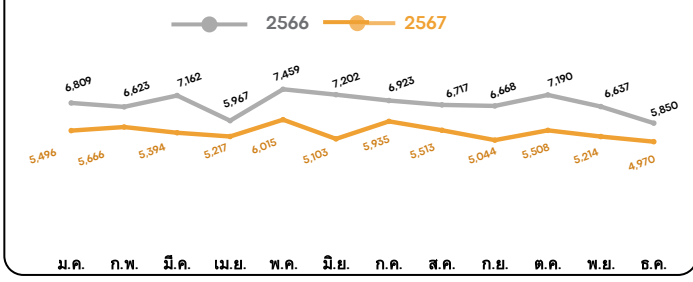
สถิติรถจดทะเบียนใหม่ตามกฎหมายว่าด้วยรถยนต์

ปี พ.ศ. 2566 - 2567



สถิติรถจดทะเบียนใหม่ตามกฎหมายว่าด้วยการขนส่งทางบก

ปี พ.ศ. 2566 - 2567

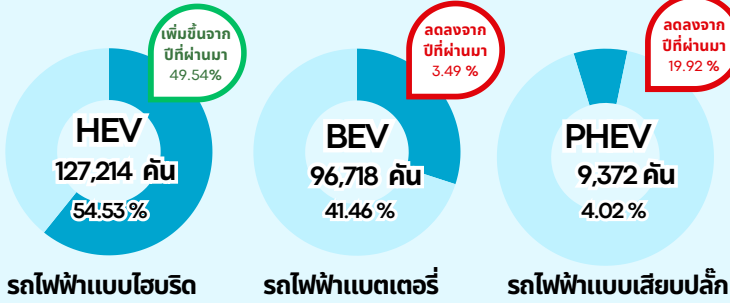


รถที่ใช้พลังงานไฟฟ้า

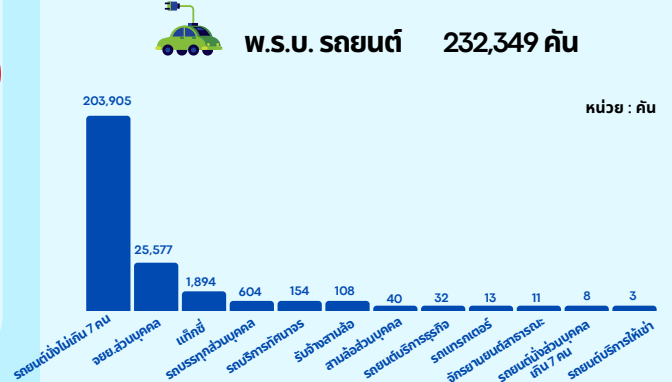
เพิ่มขึ้นจาก
ปีที่ผ่านมา
18.43%

รถจดทะเบียนใหม่ที่ใช้พลังงานไฟฟ้า
ปี พ.ศ. 2567 (มกราคม - ธันวาคม 2567) **รวมทั้งหมด 233,304 คัน**

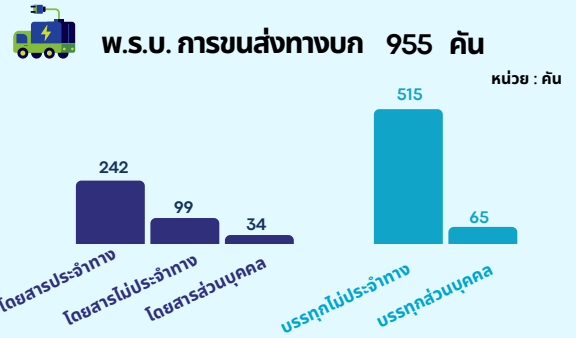
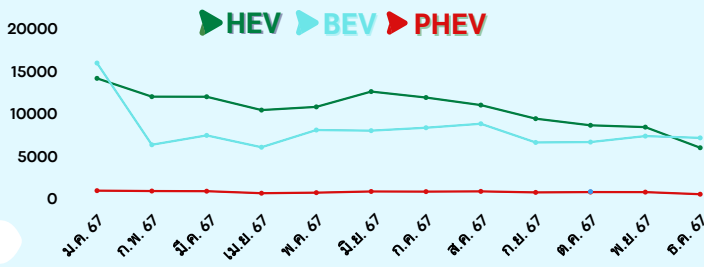
จำแนกตามชนิดเชื้อเพลิง



จำแนกตามประเภทรถ



สถิติรถจดทะเบียนใหม่ที่ใช้พลังงานไฟฟ้า ปี พ.ศ. 2567

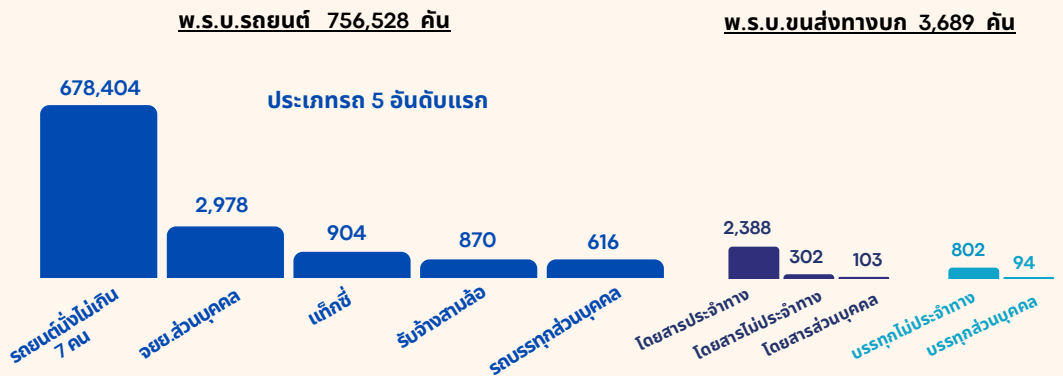


รถที่ใช้พลังงานไฟฟ้า สะสม ณ วันที่ 31 ธันวาคม 2567
รวมทั้งหมด 760,217 คัน
(คิดเป็น 1.69 % จากจำนวนรถจดทะเบียนสะสมทั้งหมด)

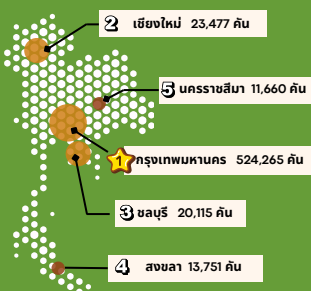
จำแนกตามชนิดเชื้อเพลิง



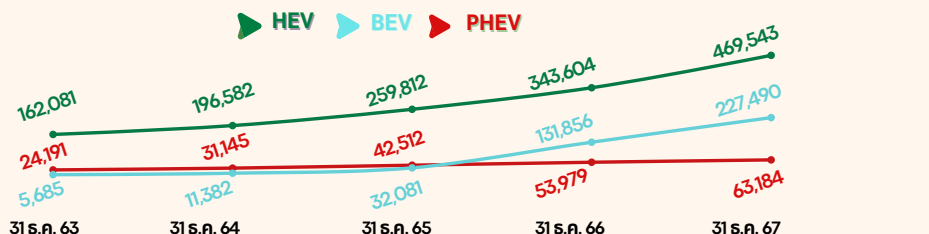
จำนวนรถที่ใช้พลังงานไฟฟ้าสะสม ณ วันที่ 31 ธันวาคม 2567



จังหวัดที่มีรถพลังงานไฟฟ้าสะสมมากที่สุด 5 อันดับแรก



สถิติรถที่ใช้พลังงานไฟฟ้าสะสม ณ วันที่ 31 ธ.ค. 63 - 67

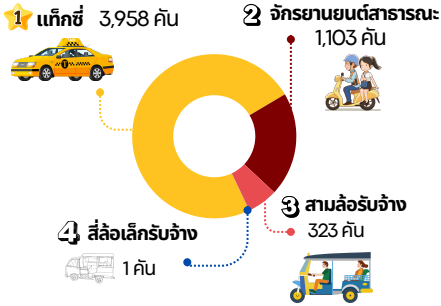


รถโดยสารสาธารณะ

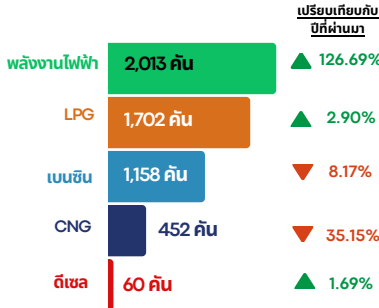


รถโดยสารสาธารณะจดทะเบียนใหม่ ปี พ.ศ. 2567 (มกราคม - ธันวาคม 2567)
รวมทั้งหมด 10,953 คัน

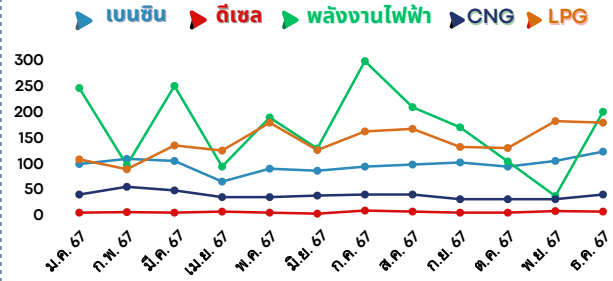
พ.ร.บ.รถยนต์ จำนวน 5,385 คัน



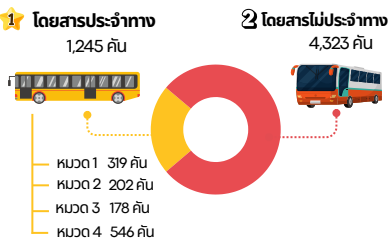
ชนิดเชื้อเพลิง



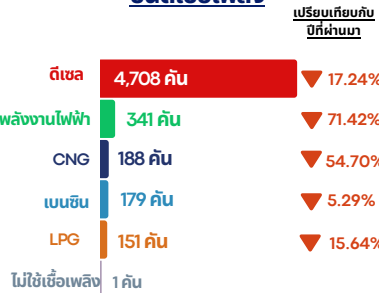
สถิติรถโดยสารสาธารณะจดทะเบียนใหม่ ปี พ.ศ. 2567 จำแนกตามชนิดเชื้อเพลิง



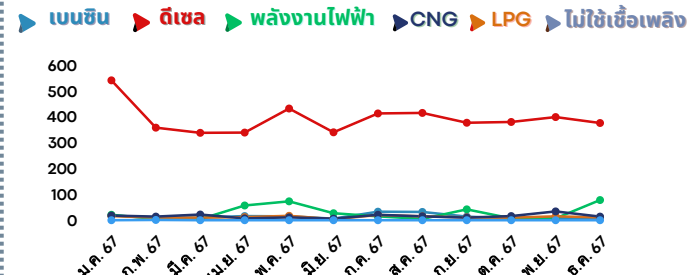
พ.ร.บ.การขนส่งทางบก จำนวน 5,568 คัน



ชนิดเชื้อเพลิง



สถิติรถโดยสารสาธารณะจดทะเบียนใหม่ ปี พ.ศ. 2567 จำแนกตามชนิดเชื้อเพลิง

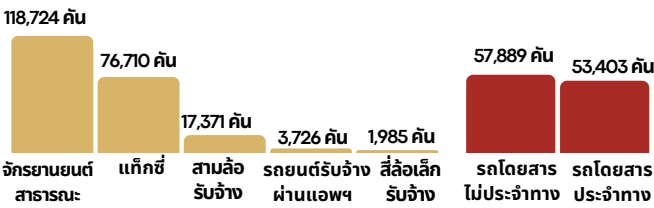


รถโดยสารสาธารณะ สะสม ณ วันที่ 31 ธันวาคม 2567 รวมทั้งหมด 329,808 คัน

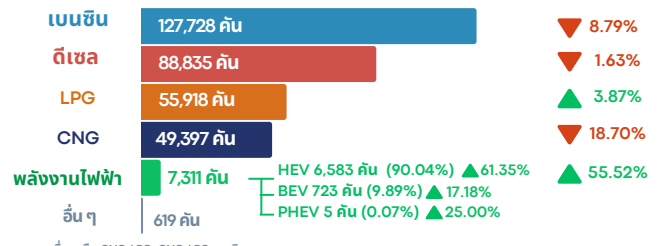
จำแนกตามประเภท

พ.ร.บ.รถยนต์ 218,516 คัน

พ.ร.บ.ขนส่งทางบก 111,292 คัน



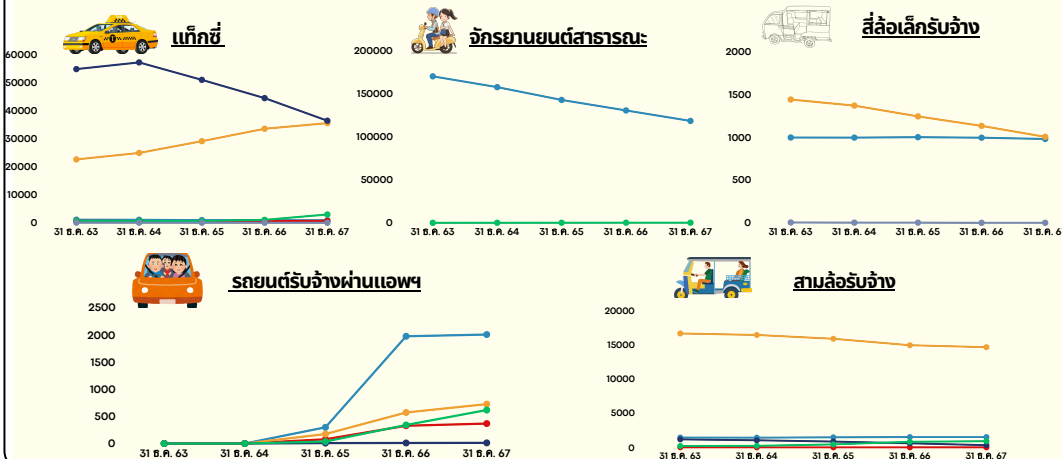
ชนิดเชื้อเพลิง



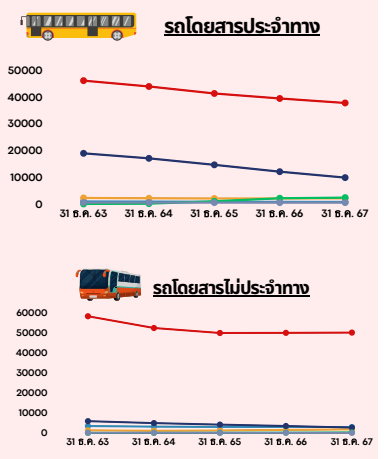
สถิติรถโดยสารสาธารณะ สะสม ณ วันที่ 31 ธ.ค. 63 - 67 จำแนกตามชนิดเชื้อเพลิง

Legend: เบนซิน (Benzene), ดีเซล (Diesel), พลังงานไฟฟ้า (Electricity), CNG, LPG, อื่นๆ (Others)

พ.ร.บ.รถยนต์



พ.ร.บ.การขนส่งทางบก



การชำระภาษีรถประจำปี



เพิ่มขึ้นจาก
ปีที่ผ่านมา
1.26%

ปี พ.ศ. 2567 (มกราคม - ธันวาคม 2567) รวมทั้งหมด 34,559,226 คัน

ช่องทางการชำระภาษี



สำนักงาน
28,994,209 คัน

เปรียบเทียบกับ
ปีที่ผ่านมา
▲ 1.23%



Drive Thru
4,128,811 คัน

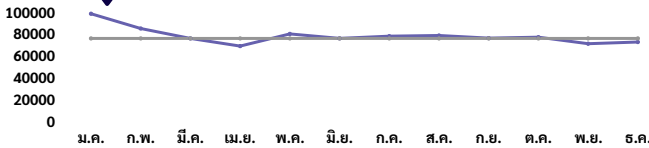
▼ 1.57%



Internet
936,429 คัน

▲ 8.26%

INTERNET คือ เว็บไซต์ E - SERVICE, APP VEHICLE TAX PLUS, ตู้ KIOSK และเคาน์เตอร์เซอร์วิส



Shop Thru
402,592 คัน

▲ 15.01%



ออกหน่วยเคลื่อนที่
89,288 คัน

▲ 31.49%



ไปรษณีย์
6,156 คัน

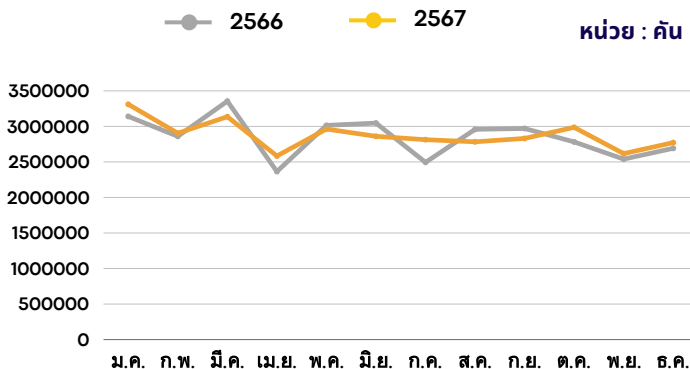
▼ 18.78%



ธนาคารพาณิชย์
1,741 คัน

▼ 45.46%

สถิติการชำระภาษีรถประจำปี ปี พ.ศ. 2566 - 2567



ประเภทรถ



ว.ร.บ.รถยนต์
33,426,194 คัน

เปรียบเทียบกับ
ปีที่ผ่านมา
1.31%

ประเภท	จำนวนคัน	เปลี่ยนแปลง (%)
รย.1	10,882,813 คัน	▲ 2.49%
รย.2	346,906 คัน	▲ 0.16%
รย.3	5,943,850 คัน	▼ 1.29%
รย.4	804 คัน	▼ 3.34%
รย.6	66,592 คัน	▼ 7.42%
รย.7	1,402 คัน	▼ 8.72%
รย.8	13,560 คัน	▼ 8.07%
รย.9	3,498 คัน	▼ 2.59%
รย.10	4,601 คัน	▲ 5.67%
รย.11	71 คัน	▼ 10.13%
รย.12	15,587,502 คัน	▲ 1.61%
รย.13	465,621 คัน	▼ 3.82%
รย.14	12,189 คัน	▼ 2.57%
รย.15	0 คัน	-
รย.16	4,982 คัน	▼ 0.67%
รย.17	88,800 คัน	▼ 12.80%
รย.18	3,003 คัน	▼ 133.33%



ว.ร.บ. การขนส่งทางบก
1,133,032 คัน

เปรียบเทียบกับ
ปีที่ผ่านมา
0.40%

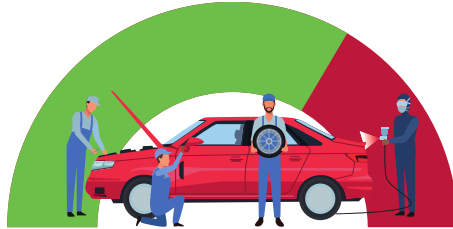
ประเภท	จำนวนคัน	เปลี่ยนแปลง (%)
รถโดยสารประจำทาง	44,209 คัน	▼ 6.39%
รถโดยสารไม่ประจำทาง	51,760 คัน	▲ 1.40%
รถโดยสารส่วนบุคคล	5,167 คัน	▼ 1.48%
รถบรรทุกไม่ประจำทาง	393,936 คัน	▲ 1.97%
รถบรรทุกส่วนบุคคล	637,959 คัน	▼ 1.48%

การตรวจสภาพรถ

ปี พ.ศ. 2567 (มกราคม - ธันวาคม 2567)

รถเข้ารับการตรวจสภาพ รวมทั้งหมด 5,506,339 คัน

ผ่าน
5,329,427 คัน 96.79%



ไม่ผ่าน
176,912 คัน 3.21%

พ.ส.บ.รถยนต์ (4,192,514 คัน)

รถที่เข้าตรวจสภาพมากที่สุด 3 อันดับแรก

1	สย. 12	2,402,746 คัน	57.31%
2	สย. 1	846,287 คัน	20.19%
3	สย. 3	472,248 คัน	11.26%

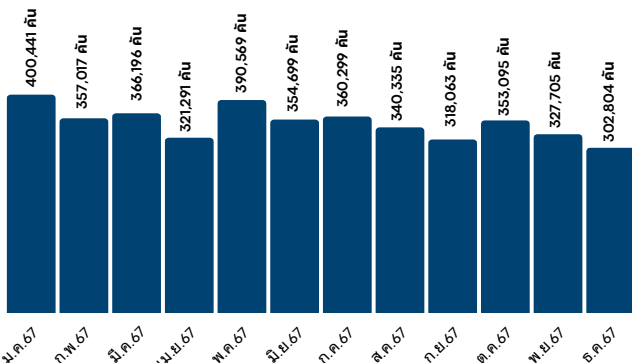
สาเหตุที่รถตรวจสภาพไม่ผ่าน มากที่สุด 3 อันดับแรก

- 1 บังคับเปลี่ยนยางรถหรือ
ศูนย์ล้อหน้าไม่ถูกต้อง 13,373 คัน
- 2 มลภาวะจากไอเสียรถยนต์
เกินเกณฑ์ที่กำหนด 8,545 คัน
- 3 สภาพตัวถัง โครงรถ สีรถ ฯลฯ
ชำรุดไม่ถูกต้อง 4,763 คัน

สถิติการดำเนินการด้านการตรวจสภาพรถ

ปี พ.ศ. 2567

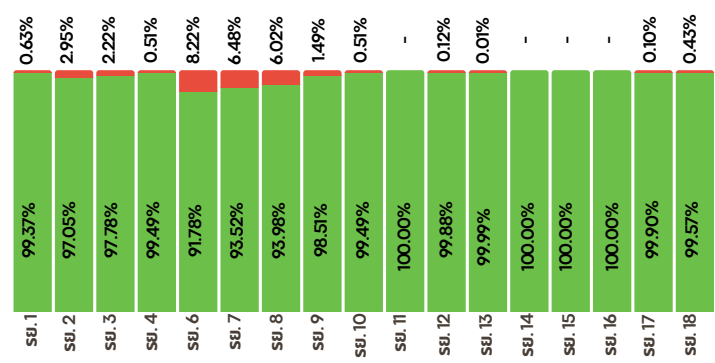
หน่วย : คัน



สัดส่วนรถที่เข้าตรวจสภาพผ่าน/ไม่ผ่าน

ปี พ.ศ. 2567

ผ่าน
ไม่ผ่าน



พ.ส.บ.การขนส่งทางบก (1,313,825 คัน)

รถที่เข้าตรวจสภาพมากที่สุด 3 อันดับแรก

1	รถบรรทุกส่วนบุคคล	685,011 คัน	52.14%
2	รถบรรทุกไม่ประจำทาง	450,907 คัน	34.32%
3	รถโดยสารประจำทาง	83,692 คัน	6.37%

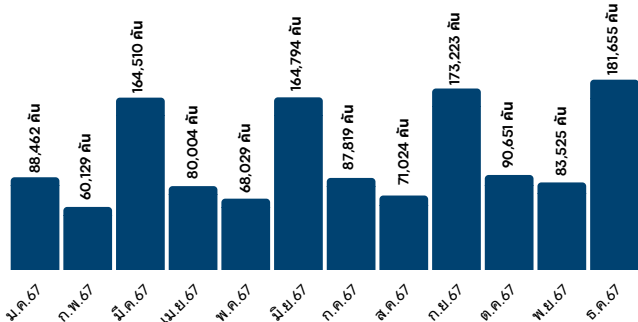
สาเหตุที่รถตรวจสภาพไม่ผ่าน มากที่สุด 3 อันดับแรก

- 1 แก้ไขเพิ่มเติมหรือ
เปลี่ยนแปลงเครื่องอุปกรณ์
(นอกเหนือสาเหตุ 1-7) 78,942 คัน
- 2 ระบบห้ามล้อชำรุด บกพร่อง
หรือประสิทธิภาพห้ามล้อไม่
ตามเกณฑ์ที่กำหนด 27,631 คัน
- 3 ระบบไฟท้ายรถยนต์
ระบบไฟส่องสว่าง ฯลฯ
ชำรุดไม่ถูกต้อง 24,225 คัน

สถิติการดำเนินการด้านการตรวจสภาพรถ

ปี พ.ศ. 2567

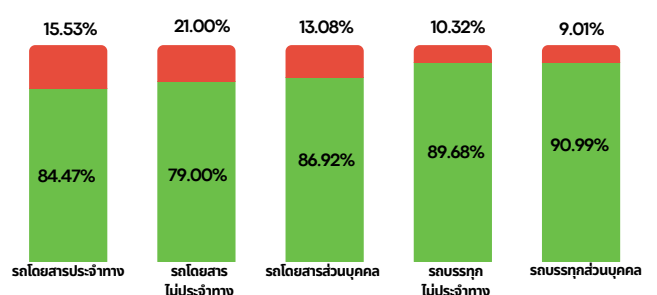
หน่วย : คัน

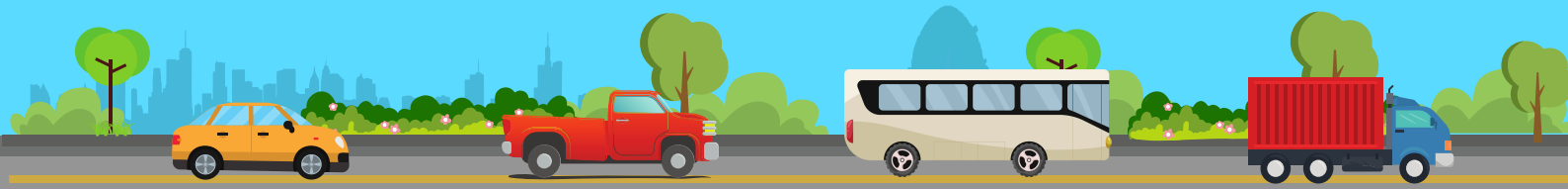


สัดส่วนรถที่เข้าตรวจสภาพผ่าน/ไม่ผ่าน

ปี พ.ศ. 2567

ผ่าน
ไม่ผ่าน





รถจดทะเบียนสะสม ณ วันที่ 31 ธันวาคม 2567

รวมทั้งหมด 44,911,738 คัน



พ.ส.บ.รถยนต์
43,529,684 ฉบับ
(96.92%)



พ.ส.บ.การขนส่งทางบก
1,382,054 ฉบับ
(3.08%)

จังหวัดที่มีรถมากที่สุด 3 อันดับแรก



- 3 เชียงใหม่ 1,640,039 คัน
- 1 กรุงเทพมหานคร 12,219,902 คัน
- 2 ชลบุรี 1,830,682 คัน

ประเภทรถมากที่สุด 3 อันดับแรก

1



รถจักรยานยนต์
ส่วนบุคคล (สย.12)
22,824,766 คัน

2



รถยนต์นั่งส่วนบุคคล
ไม่เกิน 7 คน (สย.1)
12,173,908 คัน

3



รถยนต์บรรทุก
ส่วนบุคคล (สย.3)
7,057,510 คัน

จำแนกรายภาค

ภาคกลาง 2,507,833 คัน (5.58%)

พ.ส.บ.รถยนต์ 2,316,197 คัน

- 1 สย.12 53.83%
- 2 สย.1 23.87%
- 3 สย.3 17.61%

พ.ส.บ.การขนส่งทางบก 191,636 คัน

- 1 รถบรรทุกส่วนบุคคล 50.57%
- 2 รถบรรทุกไม่ประจำทาง 42.33%
- 3 รถโดยสารไม่ประจำทาง 4.02%

ภาคตะวันออกเฉียงเหนือ 9,453,920 คัน (21.05%)

พ.ส.บ.รถยนต์ 9,123,254 คัน

- 1 สย.12 57.08%
- 2 สย.3 19.42%
- 3 สย.1 19.02%

พ.ส.บ.การขนส่งทางบก 330,666 คัน

- 1 รถบรรทุกส่วนบุคคล 77.02%
- 2 รถบรรทุกไม่ประจำทาง 17.21%
- 3 รถโดยสารประจำทาง หมวด 4 1.69%

ภาคเหนือ 7,674,029 คัน (17.09%)

พ.ส.บ.รถยนต์ 7,467,066 คัน

- 1 สย.12 58.43%
- 2 สย.1 19.96%
- 3 สย.3 18.36%

พ.ส.บ.การขนส่งทางบก 206,963 คัน

- 1 รถบรรทุกส่วนบุคคล 71.32%
- 2 รถบรรทุกไม่ประจำทาง 22.45%
- 3 รถโดยสารประจำทาง หมวด 4 1.83%

ภาคตะวันออก 4,494,443 คัน (10.01%)

พ.ส.บ.รถยนต์ 4,325,695 คัน

- 1 สย.12 59.81%
- 2 สย.1 22.84%
- 3 สย.3 15.59%

พ.ส.บ.การขนส่งทางบก 168,748 คัน

- 1 รถบรรทุกส่วนบุคคล 50.03%
- 2 รถบรรทุกไม่ประจำทาง 41.59%
- 3 รถโดยสารไม่ประจำทาง 4.86%

ภาคตะวันตก 3,122,620 คัน (6.95%)

พ.ส.บ.รถยนต์ 2,964,716 คัน

- 1 สย.12 62.95%
- 2 สย.3 17.76%
- 3 สย.1 17.63%

พ.ส.บ.การขนส่งทางบก 157,904 คัน

- 1 รถบรรทุกส่วนบุคคล 65.28%
- 2 รถบรรทุกไม่ประจำทาง 30.52%
- 3 รถโดยสารไม่ประจำทาง 1.46%

ภาคใต้ 5,438,991 คัน (12.11%)

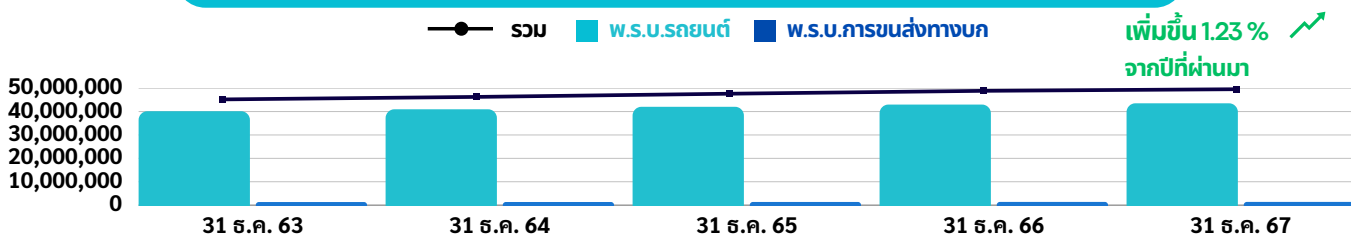
พ.ส.บ.รถยนต์ 5,305,163 คัน

- 1 สย.12 60.67%
- 2 สย.1 22.64%
- 3 สย.3 15.50%

พ.ส.บ.การขนส่งทางบก 133,828 คัน

- 1 รถบรรทุกส่วนบุคคล 57.61%
- 2 รถบรรทุกไม่ประจำทาง 22.43%
- 3 รถโดยสารไม่ประจำทาง 12.02%

สถิติรถจดทะเบียนสะสม ณ วันที่ 31 ร.ค. 2563 - 2567



สถิติการดำเนินการด้านใบอนุญาตขับรถและผู้ประจำรถ

ปี พ.ศ. 2567 (มกราคม - ธันวาคม 2567)

รวมทั้งหมด 7,045,683 ฉบับ



พ.ร.บ.รถยนต์
6,422,470 ฉบับ (91.15%)



พ.ร.บ.การขนส่งทางบก
623,213 ฉบับ (8.85%)

ประเภทการดำเนินการ

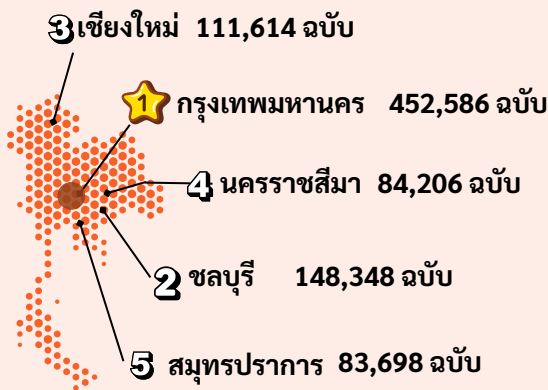


ออกใหม่ 38.11% (2,685,239 ฉบับ)

จำแนกตามประเภท

ประเภท	จำนวน	เปลี่ยนแปลง
รถยนต์ส่วนบุคคลชั่วคราว	715,174 ฉบับ	▼ 3.16%
รถยนต์ส่วนบุคคล	672,037 ฉบับ	▲ 34.11%
รถจักรยานยนต์ชั่วคราว	642,163 ฉบับ	▲ 20.92%
รถจักรยานยนต์	333,033 ฉบับ	▲ 29.17%
ระหว่างประเทศ	176,520 ฉบับ	▲ 21.84%

จังหวัดที่มีการออกใบอนุญาตขับรถและผู้ประจำรถใหม่มากที่สุด 5 อันดับแรก



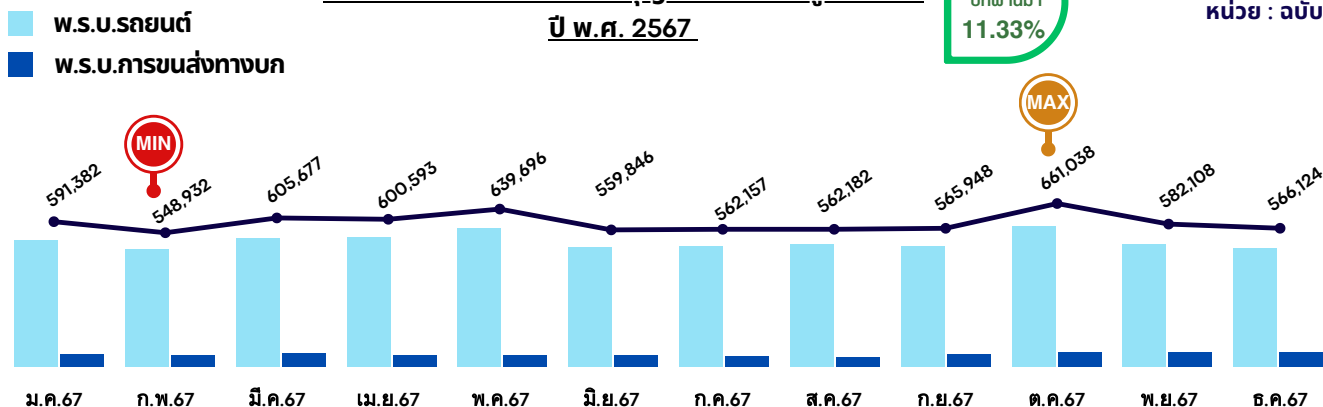
รวม

สถิติการดำเนินการด้านใบอนุญาตขับรถและผู้ประจำรถ

ปี พ.ศ. 2567

เพิ่มขึ้นจากปีที่ผ่านมา 11.33%

หน่วย : ฉบับ

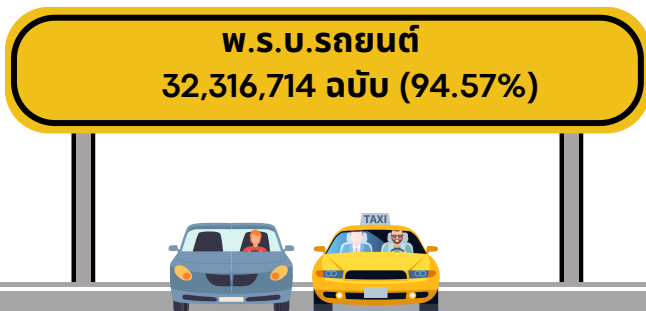
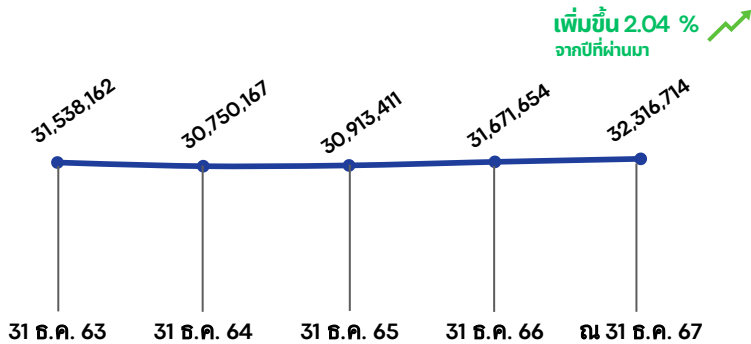




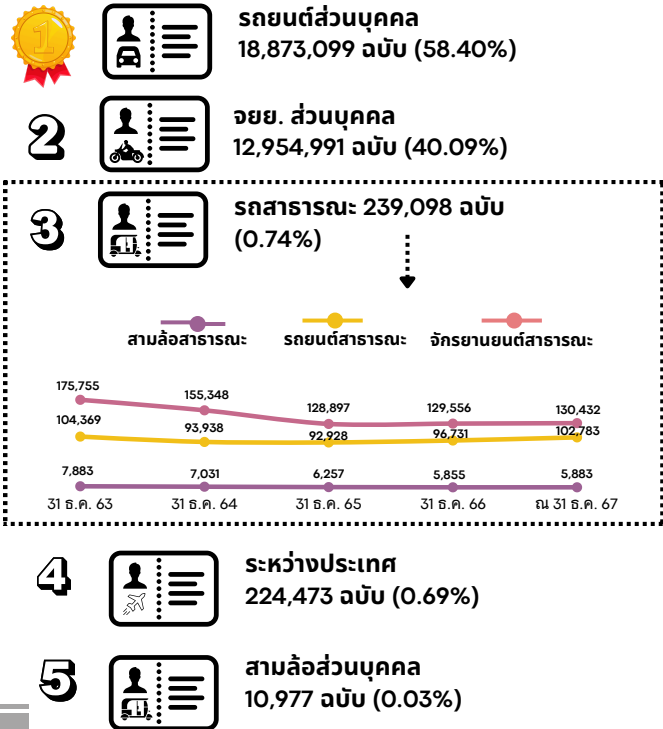
ใบอนุญาตขับรถและผู้ประจำรถ

สะสม ณ วันที่ 31 ธันวาคม 2567 รวมทั้งหมด **34,172,170 ฉบับ**

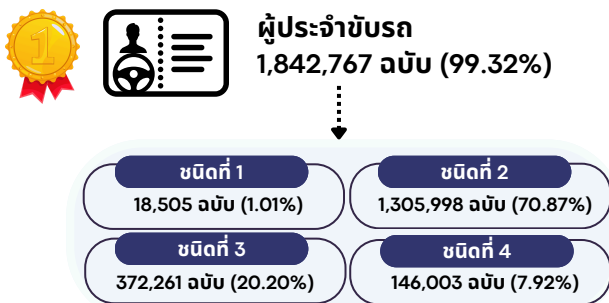
สถิติใบอนุญาตผู้ขับรถ ตามกฎหมายว่าด้วยรถยนต์ ณ วันที่ 31 ธันวาคม 2563 - 2567



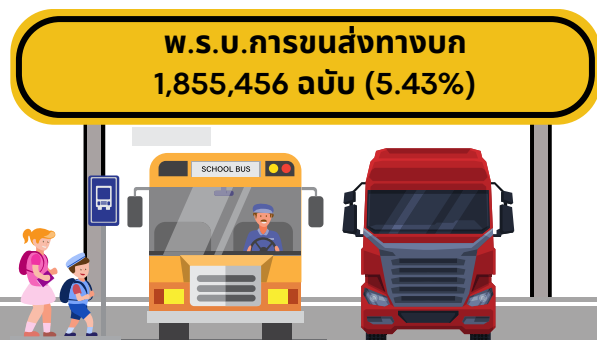
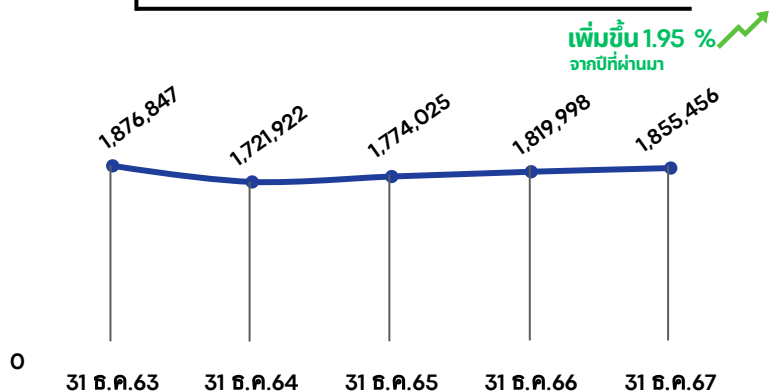
ประเภทใบอนุญาตขับรถ มากที่สุด 5 อันดับแรก



ประเภทใบอนุญาตผู้ประจำรถ



สถิติใบอนุญาตผู้ประจำรถ ตามกฎหมายว่าด้วยการขนส่งทางบก ณ วันที่ 31 ธันวาคม 2563 - 2567



ใบอนุญาตประกอบการขนส่ง

การดำเนินการด้านใบอนุญาตประกอบการขนส่ง

ปี พ.ศ. 2567 (มกราคม - ธันวาคม 2567)

การดำเนินการออกใหม่และต่ออายุใบอนุญาตประกอบการขนส่ง



รถโดยสาร

	ออกใหม่	เปรียบเทียบกับ ปีที่ผ่านมา	ต่ออายุ	เปรียบเทียบกับ ปีที่ผ่านมา
รวมทั้งหมด	2,898 ฉบับ	▼ 38.61%	4,308 ฉบับ	▲ 12.92%
ไม่ประจำทาง	2,405 ฉบับ	▼ 42.67%	3,742 ฉบับ	▲ 14.29%
ส่วนบุคคล	393 ฉบับ	▼ 17.09%	188 ฉบับ	ไม่มีอัตรา เปลี่ยนแปลง
ประจำทาง	89 ฉบับ	▲ 196.67%	368 ฉบับ	▲ 11.18%
ไม่ประจำทาง ระหว่างประเทศ	11 ฉบับ	▼ 50.00%	10 ฉบับ	▼ 44.44%



รถบรรทุก

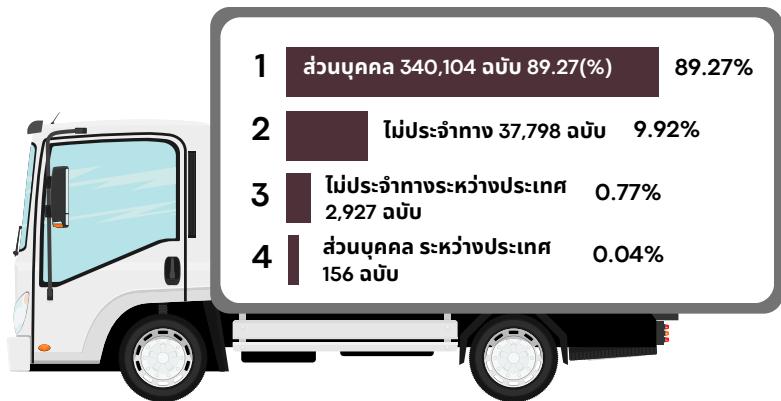
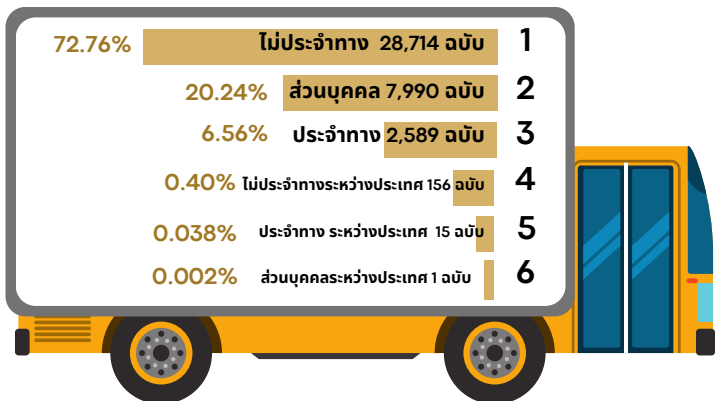
	ออกใหม่	เปรียบเทียบกับ ปีที่ผ่านมา	ต่ออายุ	เปรียบเทียบกับ ปีที่ผ่านมา
รวมทั้งหมด	48,035 ฉบับ	▼ 13.26%	20,905 ฉบับ	▼ 2.06%
ส่วนบุคคล	45,279 ฉบับ	▼ 10.06%	16,375 ฉบับ	▼ 2.38%
ไม่ประจำทาง	2,419 ฉบับ	▼ 47.22%	4,271 ฉบับ	▼ 0.12%
ไม่ประจำทาง ระหว่างประเทศ	324 ฉบับ	▼ 26.03%	238 ฉบับ	▲ 4.39%
ส่วนบุคคล ระหว่างประเทศ	13 ฉบับ	ไม่เปลี่ยนแปลง	21 ฉบับ	▼ 68.18%

ใบอนุญาตประกอบการขนส่ง

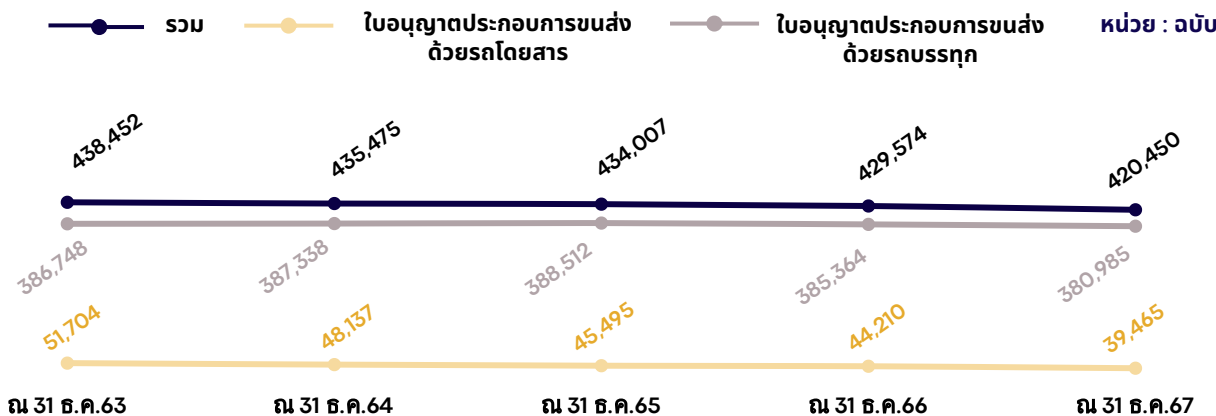
สะสม ณ วันที่ 31 ธันวาคม 2567 รวมทั้งหมด 420,450 ฉบับ

ใบอนุญาตประกอบการขนส่งด้วยรถโดยสาร
39,465 ฉบับ (9.39%)

ใบอนุญาตประกอบการขนส่งด้วยรถบรรทุก
380,985 ฉบับ (90.61%)



สถิติใบอนุญาตผู้ประจำรถ ตามกฎหมายว่าด้วยการขนส่งทางบก ณ วันที่ 31 ธันวาคม 2563 - 2567



รายได้จากเงินภาษีรถ เงินเพิ่ม และค่าธรรมเนียม

ปี พ.ศ. 2567



รวมทั้งหมด 41,565.89 ล้านบาท

เพิ่มขึ้นจากปีที่ผ่านมา 0.18%

เป็นเงินรายได้จากเงินภาษีรถ เงินเพิ่ม และค่าธรรมเนียมที่จัดเก็บ

พ.ร.บ.รถยนต์ 37,567.36 ล้านบาท (90.38%)

พ.ร.บ.การขนส่งทางบก 3,998.53 ล้านบาท (9.62%)

90.67% เงินภาษีและเงินเพิ่ม
37,689.11 ล้านบาท ▼ ลดลง 0.01% จากปีที่ผ่านมา

พ.ร.บ.รถยนต์ (33,898.54 ล้านบาท)

พ.ร.บ.การขนส่งทางบก (3,790.57 ล้านบาท)

5.01% ค่าธรรมเนียมใบอนุญาตขับรถและคู่มือประจำรถ
2,080.93 ล้านบาท ▲ เพิ่มขึ้น 14.32% จากปีที่ผ่านมา

พ.ร.บ.รถยนต์ (1,968.32 ล้านบาท)

พ.ร.บ.การขนส่งทางบก (112.61 ล้านบาท)



2.82% ค่าธรรมเนียมอื่นๆ
1,170.99 ล้านบาท ▼ ลดลง 8.44% จากปีที่ผ่านมา

พ.ร.บ.รถยนต์ (1,153.81 ล้านบาท)

พ.ร.บ.การขนส่งทางบก (17.18 ล้านบาท)

1.37% ค่าแพนป้าย
569.84 ล้านบาท ▼ ลดลง 10.84% จากปีที่ผ่านมา

พ.ร.บ.รถยนต์ (546.69 ล้านบาท)

พ.ร.บ.การขนส่งทางบก (23.15 ล้านบาท)



0.13% ค่าธรรมเนียมใบอนุญาตประกอบการ
55.02 ล้านบาท ▼ ลดลง 12.22% จากปีที่ผ่านมา



สถิติรายได้จากเงินภาษีรถ เงินเพิ่ม และค่าธรรมเนียม ปี พ.ศ. 2567 (มกราคม - ธันวาคม 2567)

หน่วย : ล้านบาท

