



คู่มือการปฏิบัติงาน (Work Manual)

“การขอต่อใบอนุญาตเป็นผู้ฝึกสอนขับรถ”

กลุ่มมาตรฐานใบอนุญาตและโรงเรียนสอนขับรถ
สำนักสวัสดิภาพการขนส่งทางบก
กรมการขนส่งทางบก

๑๗ มีนาคม ๒๕๖๔

สารบัญ

	หน้า
๑. วัตถุประสงค์	๑
๒. ขอบเขต	๑
๓. คำจำกัดความ	๑
๔. ภาพแสดงขั้นตอนการปฏิบัติงาน (Work Flow) และรายละเอียดกระบวนการงาน	
๔.๑ ภาพแสดงขั้นตอนการปฏิบัติงาน (Work Flow)	๒
๔.๒ รายละเอียดกระบวนการงาน	๓
๕. เอกสารอ้างอิง	๕
๖. ภาคผนวก	๖

สารบัญตาราง

หน้า

ตารางที่ ๑ ขั้นตอนการดำเนินการขอต่อใบอนุญาตเป็นผู้ฝึกสอนขับรถ

๓

ตารางที่ ๒ เอกสารอ้างอิง

๕

สารบัญภาพ

หน้า

ภาพที่ ๑ ขั้นตอนการปฏิบัติงาน (Workflow)

คู่มือการปฏิบัติงาน (Work Manual) “การขอต่อใบอนุญาตเป็นผู้ฝึกสอนขับรถ”

๑. วัตถุประสงค์

๑. เพื่อให้มีคู่มือการปฏิบัติงานที่เป็นลายลักษณ์อักษรแสดงถึงรายละเอียดขั้นตอนการปฏิบัติงานการขอต่อใบอนุญาตเป็นผู้ฝึกสอนขับรถ และสร้างมาตรฐานการปฏิบัติงานที่นำไปสู่การบริหารคุณภาพทั่วทั้งองค์กรอย่างมีประสิทธิภาพ เกิดผลงานที่ได้มาตรฐานและเป็นไปตามเป้าหมาย และได้การบริการที่มีคุณภาพตอบสนอง ตรงตามความต้องการของผู้รับบริการ

๒. เพื่อให้บุคลากรใช้เป็นแนวทางในการดำเนินการขอต่อใบอนุญาตเป็นผู้ฝึกสอนขับรถ มีความรู้เกี่ยวกับขั้นตอน ระเบียบ สามารถปฏิบัติงานได้อย่างรวดเร็ว ครบถ้วน ถูกต้อง สามารถปฏิบัติงานทดแทนกัน ตั้งแต่เริ่มต้นจนถึงสิ้นสุดกระบวนการให้การรับรองโรงเรียนสอนขับรถ

๓. เพื่อให้ประชาชนได้ทราบข้อมูลขั้นตอนการดำเนินการเกี่ยวกับการขอต่อใบอนุญาตเป็นผู้ฝึกสอนขับรถ

๒. ขอบเขต

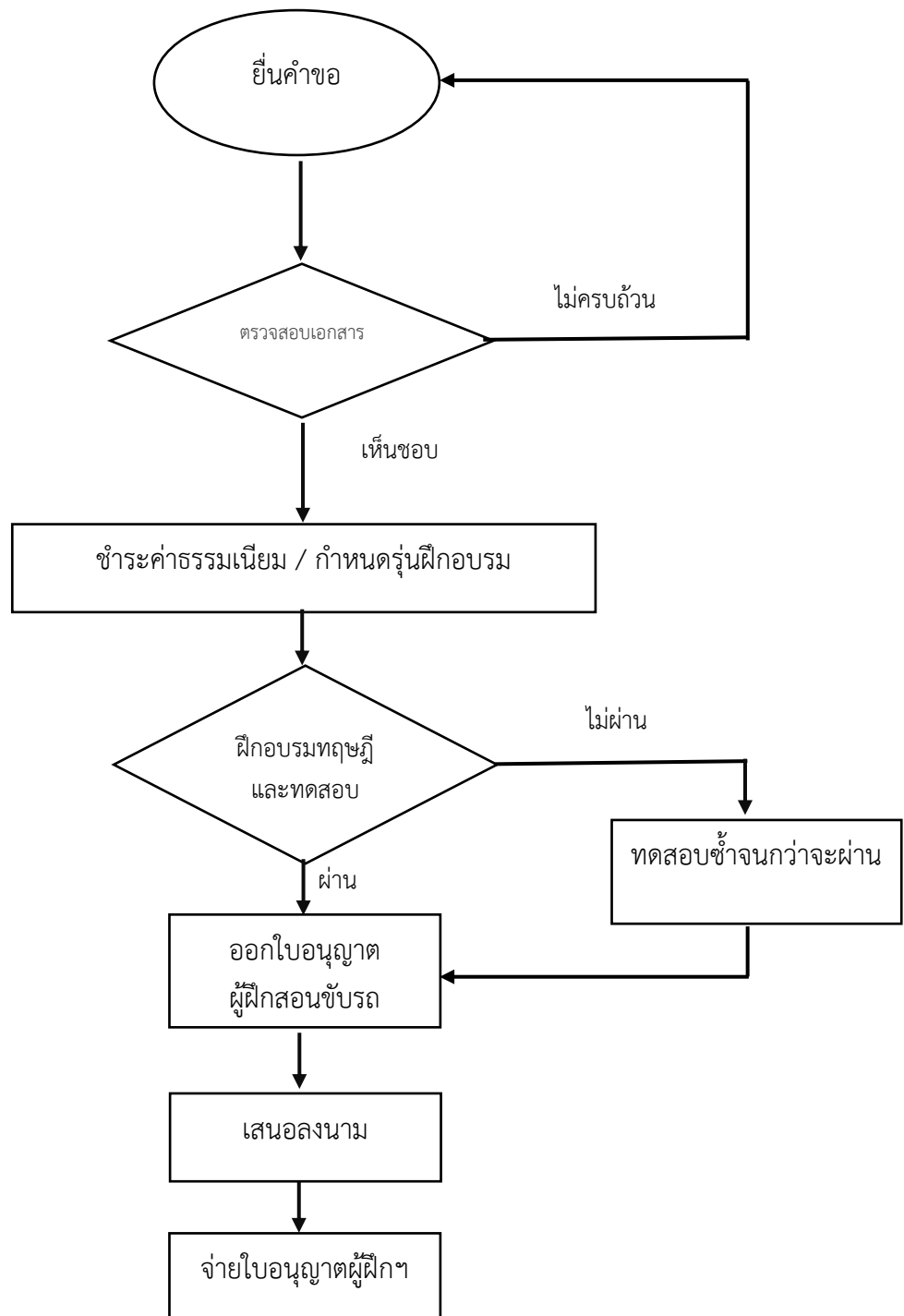
คู่มือการปฏิบัติงานนี้ครอบคลุมกระบวนการขอต่อใบอนุญาตเป็นผู้ฝึกสอนขับรถ ตั้งแต่การตรวจสอบเอกสารประกอบการยื่นคำขอ การอบรม การทดสอบภาคทฤษฎีและภาคปฏิบัติ และการอนุญาตต่อใบอนุญาตผู้ฝึกสอนโรงเรียนสอนขับรถ พร้อมสรุปกระบวนการโดยนำเสนอเป็นแผนภาพแสดงขั้นตอนจัดทำเป็น Work Flow และสามารถเปิดดูระเบียบปฏิบัติเพิ่มเติมได้จากหัวข้อ เอกสารอ้างอิง หรือพิมพ์เป็นรูปแบบเอกสารและเปิดดูระเบียบปฏิบัติเพิ่มเติมได้จากการสแกนคิวอาร์โค้ดใน หัวข้อเอกสารอ้างอิง และสามารถดาวน์โหลดข้อมูลขั้นตอนระเบียบปฏิบัติงานการดำเนินการต่าง ๆ ที่เกี่ยวข้องกับการจัดทำคู่มือฉบับนี้ที่เว็บไซต์ของกรมการขนส่งทางบก (DLT driving-school Website)

๓. คำจำกัดความ

ฝึกสอน	หมายถึง ผู้ทำการสอน การอบรม และฝึกหัดขับรถทุกประเภททั้งภาคทฤษฎีและภาคปฏิบัติในโรงเรียนสอนขับรถที่ได้รับการรับรองจากกรมการขนส่งทางบก
ผู้อนุญาต	หมายถึง อธิบดีกรมการขนส่งทางบกหรือผู้ซึ่งได้รับมอบหมายจากอธิบดีกรมการขนส่งทางบกให้เป็นผู้ออกใบอนุญาตผู้ฝึกสอน

๔. ภาพแสดงขั้นตอนการปฏิบัติงาน (Workflow) และ รายละเอียดกระบวนการงาน

๔.๑ ภาพแสดงขั้นตอนการปฏิบัติงาน (Workflow)



ภาพที่ ๑ ขั้นตอนการปฏิบัติงาน (Workflow)




๔.๒ รายละเอียดกระบวนการงาน รวมระยะเวลา ๑๐ วัน

ลำดับ	ผังกระบวนการงาน	ระยะเวลา	รายละเอียด	เอกสารอ้างอิง	ความรับผิดชอบ (ตำแหน่ง)
๑	ยื่นคำขอ				เจ้าหน้าที่ขนส่ง ปฏิบัติงาน/ ชำนาญงาน
๒	ตรวจสอบเอกสาร	๑๐ นาที	ตรวจสอบความครบถ้วนถูกต้องของเอกสารประกอบคำขอตามระเบียบว่าด้วยหลักเกณฑ์ วิธีการและเงื่อนไขในการขอและการออก การต่ออายุ การพักใช้และการเพิกถอน ใบอนุญาตเป็นผู้ฝึกสอนขับรถ พ.ศ. ๒๕๖๒ ข้อ ๘ กำหนด	เอกสารอ้างอิง ๑ (เปิดเอกสาร)	เจ้าหน้าที่ขนส่ง ปฏิบัติงาน/ ชำนาญงาน
๓	ชำระค่าใช้จ่ายฝึกอบรม	๕ นาที	รับชำระค่าใช้จ่ายฝึกอบรม/กำหนดรุ่น	เอกสารอ้างอิง ๓ ข้อบังคับกระทรวงการคลังว่าด้วยเงินรายได้จากการจัดฝึกอบรมของส่วนราชการ พ.ศ. ๒๕๔๘ (เปิดเอกสาร)	เจ้าหน้าที่ขนส่ง ปฏิบัติงาน/ ชำนาญงาน
๔	ฝึกอบรมทฤษฎี/ปฏิบัติ	๑ วัน	ฝึกอบรมและทดสอบรวมทั้งสิ้น ๑ วัน ดังนี้ ๑. อบรมวิชาจรรยาบรรณและหน้าที่ของผู้ฝึกสอนขับรถ ๒. อบรมวิชาสถานการณ์อุบัติเหตุในประเทศไทย ๓. อบรมวิชาเทคนิคการนำเสนอและการเป็นวิทยากร	เอกสารอ้างอิง ๑ (เปิดเอกสาร)	เจ้าหน้าที่ขนส่ง ปฏิบัติงาน/ ชำนาญงาน หรือ นักวิชาการขนส่ง ปฏิบัติการ / ชำนาญการ

ลำดับ	ผังกระบวนการงาน	ระยะเวลา	รายละเอียด	เอกสารอ้างอิง	ความรับผิดชอบ (ตำแหน่ง)
	↓		๔. ทดสอบภาคทฤษฎี โดยมีผลการทดสอบในแต่ละวิชาไม่น้อยกว่าร้อยละ ๘๕ สามารถศึกษา รายละเอียดได้ที่ ระเบียบกรมการขนส่งทางบกว่าด้วย หลักเกณฑ์ วิธีการและเงื่อนไขในการขอและการออก การต่ออายุ การพักใช้และการเพิกถอน ใบอนุญาตเป็นผู้ฝึกสอนขับรถ พ.ศ.๒๕๖๒ และเปิดดูได้ที่เว็บไซต์ของ กรมการขนส่งทางบกที่ www.dlt.go.th หัวข้อ "โรงเรียนสอนขับรถ และผู้ฝึกสอนขับรถ"		
๗	↓ ออกใบอนุญาตผู้ฝึกสอนขับรถ	๓ วัน	ผ่านการอบรมจะออกใบอนุญาตเป็นผู้ฝึกสอนขับรถ หากไม่ผ่านการทดสอบสามารถแก้ตัวได้	เอกสารอ้างอิง ๑ (เปิดเอกสาร)	นักวิชาการขนส่ง ปฏิบัติการ / ชำนาญการ
๘	↓ เสนอลงนาม	๕ วัน	นำเสนอผู้อำนวยการสำนักสวัสดิภาพการขนส่งทางบกลงนามอนุญาต	เอกสารอ้างอิง ๑ (เปิดเอกสาร)	นักวิชาการขนส่ง ปฏิบัติการ / ชำนาญการ
๙	↓ จ่ายใบอนุญาตผู้ฝึกสอนขับรถ				

ตารางที่ ๑ ขั้นตอนการดำเนินการขอต่อใบอนุญาตเป็นผู้ฝึกสอนขับรถ

๕. เอกสารอ้างอิง

ลำดับที่	รายการ	QR CODE
๑.	ระเบียบกรมการขนส่งทางบกว่าด้วยหลักเกณฑ์ วิธีการและเงื่อนไขในการขอและการออก การต่ออายุ การพักใช้และการเพิกถอน ใบอนุญาตเป็นผู้ฝึกสอนขับรถ พ.ศ. ๒๕๖๒	
๒.	กฎกระทรวงว่าด้วยการให้การรับรองโรงเรียนสอนขับรถ พ.ศ. ๒๕๖๑	
๓	ข้อบังคับกระทรวงการคลัง ว่าด้วยเงินรายได้จากการจัดฝึกอบรมของส่วนราชการ พ.ศ. ๒๕๔๘	

ตารางที่ ๒ เอกสารอ้างอิง

ภาคผนวก